



CONCELLO DE VIGO
XERENCIA DE URBANISMO / OFICINA DE PLANEAMENTO E XESTIÓN



PERI IV-01 SAN ROQUE A

MEMORIA INFORMATIVA

ANEXO 2: ESTUDIO SOCIOLÓXICO / ENQUISA

DOCUMENTO PARA APROBACIÓN DEFINITIVA / MAIO 2004

Concello de Vigo

Febreiro 2002

**ENQUISA SOCIOLÓXICA
NO ÁMBITO URBANO DO
PERI de San Roque - Vigo**



Obxectivos e metodoloxía

Presentamos os obxectivos perseguidos con este estudio e a metodoloxía desenvolta para acadalos.

En particular, detémonos nos datos que axudan a comprender a aplicación da enquisa na área, o tempo de realización do traballo de campo e os distintos elementos do deseño do cuestionario que se deberán tomar en conta para unha lectura comprensiva das análises desenvoltas.

OBXECTIVOS

O obxectivo desta enquisa da situación socio-económica da poboación que habita na área urbana do PERI de San Roque é proporcionar un coñecemento daqueles datos da estrutura social da área e as condicións de habitabilidade que poden ser afectados pola ordenación urbana.

Só a través dun coñecemento concreto das condicións socio-económicas desta poboación poderá garantirse o respecto dos seus dereitos como usuarios e propietarios. Este coñecemento deberá traducirse ademais na adecuación das medidas de carácter social e compensatorio que acompañan a execución do Plan.

OBXECTIVOS DO DIAGNÓSTICO SOCIOLÓXICO DO PERI DE SAN ROQUE

NECESITAMOS COÑECER:

- Condicións socio-económicas da poboación.
- Necesidades da poboación en relación á ordenación urbana (vivenda, calidade ambiental).

PARA GARANTIR:

- Respecto dos dereitos da poboación en tanto que usuarios e propietarios.
- Orientación das medidas e criterios de ordenación, desde o punto de vista dos efectos socio-económicos.
- Orientación das políticas de realoxo, compensación, e outras.

Cun maior grao de concreción, podemos diferenciar, para cada unha das liñas de coñecemento, os diferentes datos que se analizan.

CONTIDOS DA ENQUISA SOCIOLÓXICA

CONDICIÓNS SOCIO-ECONÓMICAS DA POBOACIÓN:	
1. Situación socio-económica dos habitantes	<ul style="list-style-type: none">▪ Distribución por sexo/idade▪ Composición dos fogares▪ Nivel de estudos▪ Relación coa actividade económica▪ Profesión e situación profesional▪ Nivel de renda
2. Actividade económica	<ul style="list-style-type: none">▪ Inventario de negocios na área▪ Sectores de actividade
NECESIDADES DA POBOACIÓN EN RELACIÓN Á ORDENACIÓN URBANA:	
3. Vivenda	<ul style="list-style-type: none">▪ Réxime de tenencia▪ Precios de arrendamento▪ Superficie e hacinamento▪ Servicios e usos▪ Mobilidade residencial
4. Calidade ambiental	<ul style="list-style-type: none">▪ Contaminación▪ Ruídos▪ Marxinalidade e delincuencia▪ Limpeza e hixiene dos espazos públicos

METODOLOXÍA

Inscrita na metodoloxía distributiva, a *enquisa* é a técnica a través da cal obtivemos os datos de carácter obxectivo e cuantificable que nos permitiron facer análises por agregados poboacionais e distinguir as realidades das distintas zonas dentro da área do PERI.

Ascendendo a poboación da área de estudo a un total de 788 habitantes, non se estimou adecuado o cálculo dunha mostra, senón a realización de enquisas ao universo dos domicilios-fogares. A persoa que respondeu ao cuestionario foi sempre maior de 18 anos (non se estableceu ningún outro criterio por cuotas de sexo ou idade, xa que a enquisa apenas incorpora valoracións ou opinións que fagan necesaria esta discriminación).

O dispositivo da enquisa foi dirixido, polo tanto, á poboación residente na área. Os datos referentes ao inventario de negocios e á súa tipoloxía sectorial foron tomados no caderno de campo polo equipo de enquisadores.

Obtivemos datos de 229 vivendas habitadas. Rexistramos 19 vivendas nas que non houbo predisposición para responder ao cuestionario e outras 15 nas que foi imposible localizar aos seus moradores en horas apropiadas para este tipo de traballo (entre as 9 H da mañá e as 22:00H). Segundo estes cálculos de campo (que parten das notas tomadas polo equipo de enquisadores), existen na área do PERI unhas 263 vivendas habitadas. Temos datos do 87% delas.

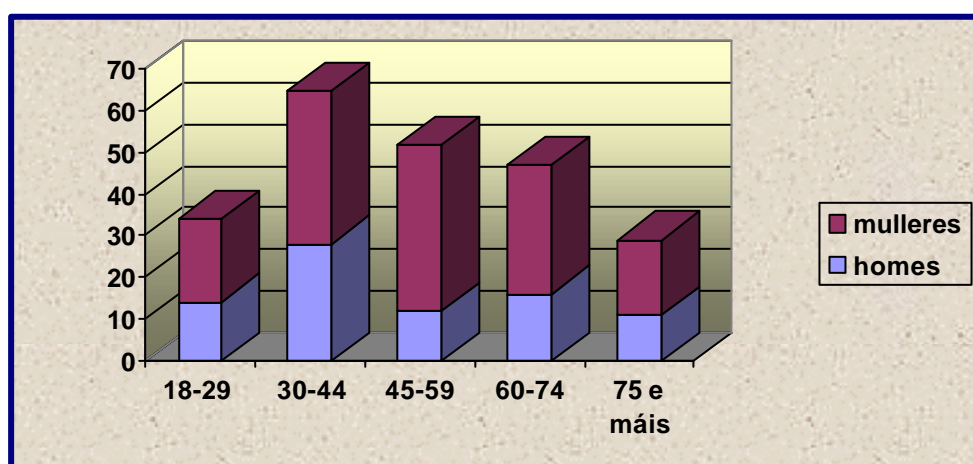
Polo que respecta aos individuos, obtivemos información de 589 persoas. Se contrastamos este número cos datos actuais do Nomenclator de habitantes, que rexistra a 788 persoas, podemos calcular ter datos do 74,7% dos individuos. Sen embargo, consideramos que é posible que as cifras do padrón estean sobredimensionadas.

Coñecer as características do perfil das persoas que responderon á enquisa é especialmente relevante para tomar en conta o posible sesgo introducido nas preguntas sobre percepción dos fenómenos da área que lles afectan máis negativamente e sobre a percepción das dificultades de mobilidade peonil.

PERFIL DAS PERSOAS QUE RESPONDERON AO CUESTIONARIO:			
	homes	mulleres	total
18 a 29 anos	14	20	34
30 a 44 anos	28	37	65
45 a 59 anos	12	40	52
60 a 74 anos	16	31	47
75 e máis anos	11	18	29
TOTAL	81	146	227

Entre as persoas que responderon ao cuestionario non están representados os menores de 18 anos. Ademais, no maior tramo de idade (de 75 anos en diante) contestan á enquisa un 69% das persoas, mentres que no menor (de 15 a 29 anos) só chega a un 33% dos habitantes desas idades. Por tanto, os intervalos de poboación máis novos estarán infrarrepresentados. Así mesmo, se contemplamos a distribución por xénero, comprobaremos que o grao de constestación feminina é do 54% das mulleres do barrio, mentres que os homes só un 31,5%.

Gráfico 1: Perfil das persoas enquisadas.



Para a diferenciación dos datos por áreas, distinguimos por rúas. No caso do Couto de San Honorato, pareceunos pertinente facer unha diferenciación intena onde distinguimos os

edificios dos números 11 e 13 do resto das vivendas, dada a súa diferenza en morfoloxía edificatoria e antigüede dos inmobles.

DATAS DE REALIZACIÓN DO TRABALLO

A realización do estudo-diagnóstico implicou unha secuencia de traballos que, ordenada para poder obter os resultados no máis breve prazo de tempo posible, levounos desde o día 9 de xaneiro ao día 13 de febreiro, ambos do 2002. Os traballos foron:

1. Análise de fontes secundarias: datos do Padrón Municipal Habitantes e parcelario.
2. Deseño do cuestionario.
3. Implementación da enquisa.
4. Tratamento informático dos datos.
5. Análise.
6. Elaboración do informe.

O traballo de campo (implementación da enquisa) desenvolveuse entre os días 14 e 26 de xaneiro de 2002, por un equipo de seis enquisadores acreditados por CIDADANIA e pola Xerencia de Urbanismo do Concello de Vigo.

Poboación

Neste capítulo recolleemos a análise das distintas variables das que temos información para cada individuo. Dunha parte, os datos sociodemográficos básicos como a distribución por idade e sexo e o nivel de estudos.

Noutro apartado analizamos a composición dos fogares diferenciando tanto o número de persoas en cada fogar como o tipo de relación familiar ou de convivencia que se establece entre os seus membros. Tamén se sinalan as problemáticas específicas que foron apuntadas polas persoas que responderon ao cuestionario, fundamentalmente os casos de minusvalías.

Por último, recóllese as principais variables socioeconómicas: a distribución da poboación en relación á actividade, ocupación, desemprego, profesión, etc., e os niveis de ingresos. Para as variables máis significativas abordamos unha análise por rúas que permite diferenciar as situacións predominantes en cada área do barrio.

APROXIMACIÓN SOCIODEMOGRÁFICA

O lugar de residencia dos actuais habitantes da área do PERI non sempre foi o mesmo. Dos 582 individuos dos que dispoñemos de datos sobre cal foi o lugar de residencia inmediatamente anterior ao actual, o 36,3% viviron sempre na mesma vivenda ou proveñen doutra do mesmo barrio. A maior parte, sen embargo, tivo como vivenda anterior outra situada noutro barrio de Vigo: é o caso de 254 persoas que representan o 43,6% do total. Doutras concellos de Galicia proceden o 15% dos individuos e, xa moito máis minoritarios hai un 3,4% que proveñen doutras comunidades autónomas e 10 individuos (1,7%) que veñen doutros países.

Cadro 1: Lugar de residencia anterior.

	Número de persoas	% sobre o total
Sempre nesta vivenda	136	23,4
Noutra do mesmo barrio	75	12,9
Noutro barrio de Vigo	254	43,6
Noutro concello de Galicia	87	15,0
Noutra Comunidade Autónoma	20	3,4
Noutro país	10	1,7
TOTAL	582	100

Fonte: elaboración propia

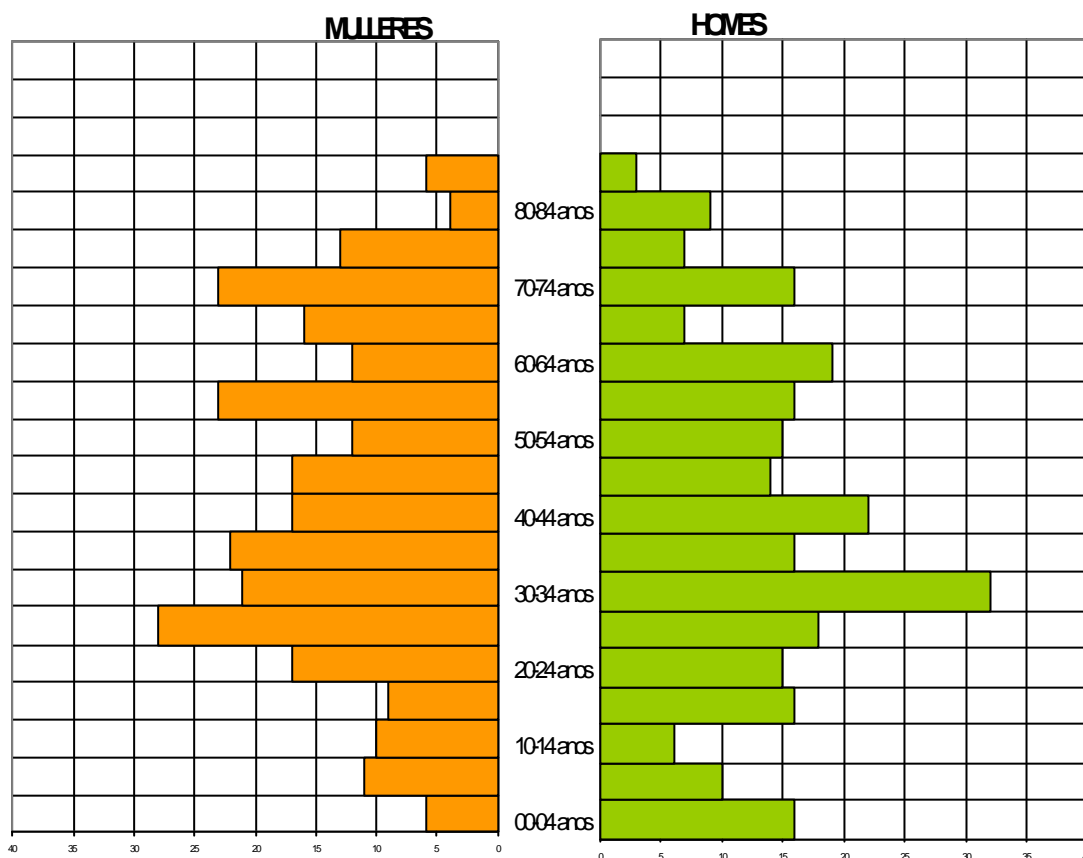
Se analizamos o tempo que leva cada persoa residindo na súa vivenda actual, atopamos o intervalo máis importante nos que levan 5 anos ou menos, cun peso porcentual do 26,8%. Outro continxente importante é o inmediato, de 6 a 10 anos residindo na actual vivenda, cun valor porcentual do 15,1%. Pola súa banda, a porcentaxe dos que levan máis de 40 anos, exceptuando do cómputo ás persoas que levan toda a súa vida na mesma vivenda, é de só un 4,7%. Podemos concluír que na área existiu ata agora unha mobilidade residencial alta.

Cadro 2: Tempo que leva residindo na súa vivenda actual, en intervalos.

	Número de persoas	% sobre o total
Toda a súa vida	136	23,4
Máis de 51 anos	4	0,7
De 41 a 50 anos	23	4,0
De 31 a 40 anos	53	9,1
De 21 a 30 anos	44	7,6
De 16 a 20 anos	25	4,3
De 11 a 15 anos	52	9,0
De 6 a 10 anos	88	15,1
De 0 a 5 anos	156	26,8
TOTAL	581	100

Fonte: elaboración propia.

Gráfico 2: Pirámide de idade e sexo. Fonte: elaboración propia.



Para a análise da distribución da poboación da área por idade e sexo contamos con datos de 524 individuos. Na pirámide de idade e sexo podemos apreciar unha base moi estreita, certa apertura, anque tímida, entre os 25 e os 44 anos e moito peso relativo dos tramos de idade maiores. Se empregamos índices para comparar esta distribución coa do conxunto do municipio vigués, obteremos unha máis clara percepción do alto grao de avellentamento da poboación da área.

A porcentaxe de poboación menor de 20 anos respecto da poboación total é, na nosa área, do 16,0%, mentres que os datos do Padron de Habitantes do ano 1999 nos dan, para o conxunto de Vigo, un 20,9%.

Seguindo coas mesmas fontes, se o índice de avellentamento de Vigo no ano 99 era do 70,1%, no ámbito do PERI de San Roque acada o 123,8%, o que quere dicir que o continxente de maiores de 64 anos é sensiblemente superior ao dos menores de 20.

Cadro 3: distribución por idade e sexo

Intervalo de idade	Homes	Mulleres	Total
0-4	16	6	22
5-9	10	11	21
10-14	6	10	16
15-19	16	9	25
20-24	15	17	32
25-29	18	28	46
30-34	32	21	53
35-39	16	22	38
40-44	22	17	39
45-49	14	17	31
50-54	15	12	27
55-59	16	23	39
60-64	19	12	31
65-69	7	16	23
70-74	16	23	39
75-79	7	13	20
80-84	9	4	13
85 e máis	3	6	9
TOTAL	257	267	524

Fonte: elaboración propia.

O índice de dependencia xuvenil (relación entre menores de 20 anos e poboación entre 20 e 64 anos) é, para Vigo, do 32,4%. Na nosa área acada só un 25%. Pola contra, o índice de dependencia senil (relación entre maiores de 64 e poboación entre 20 e 64 anos) é máis baixo en Vigo: un 22,7% fronte noso 31,0% da área do PERI.

No que respecta á distribución en función de sexo, observamos sen embargo unha relación bastante equilibrada entre homes e mulleres o cal pode parecer contradecirse co grao de avellentamento. Podemos supoñer que o alto rango de masculinidade (número de homes por cada cen mulleres) que acada un 96,3% fronte ao 90,2% do conxunto de Vigo, se explica pola chegada dun maior número de homes que de mulleres ao barrio, xa que os tramos nos que os continxentes de homes son maiores sitúanse sobre todo na idade adulta (20 a 64 anos).

Cadro 4: Peso dos grupos de idade segundo rúas.

Rúas	0-14	15-29	30-44	45-59	60-74	75 ou máis	TOTAL
Vázquez Varela	3 12%	3 12%	5 20%	7 28%	5 20%	2 8%	25 100%
Barrio de Ribadavia	7 11%	13 20%	11 17%	13 20%	12 19%	8 13%	64 100%
1ª Traves. Ribadavia	5 18%	3 11%	8 30%	3 11%	4 15%	4 15%	27 100%
2ª Traves. Ribadavia	14 15%	22 24%	20 21%	11 12%	20 21%	7 7%	94 100%
Travesía de Calazas	2 6%	14 44%	8 25%	5 16%	2 6%	1 3%	32 100%
Travesía do Forno	6 10%	16 28%	13 23%	10 17%	11 19%	2 3%	58 100%
Rúa Couto Piñeiro	2 8%	9 35%	6 23%	4 15%	4 15%	1 4%	26 100%
Traves. Couto Piñeiro	2 5%	7 18,3%	10 26%	7 18,3%	7 18,3%	5 13%	38 100%
Rúa Hortelana	0 0%	1 20%	2 40%	1 20%	1 20%	0 0%	5 100%
Travesía Churrera	0 0%	1 50%	0 0%	0 0%	1 50%	0 0%	2 100%
Rúa Colombia	18 21%	13 15%	28 32%	6 7%	16 18%	6 7%	87 100%
C. S. Honorato excepto 11 e 13	5 7%	18 25%	7 10%	25 35%	9 12%	8 11%	72 100%
11 e 13 do Couto S. Honorato	12 22%	4 7%	22 39%	12 22%	4 7%	2 3%	56 100%
TOTAL	76 13%	124 21%	140 24%	104 18%	96 16%	46 8%	586 100%

Fonte: elaboración propia.

Para unha análise das diferencias na distribución dos grupos de idade nas distintas rúas da área podemos comparar as porcentaxes que representa cada intervalo de idade en cada rúa coas que representa ese mesmo intervalo no conxunto da área. Así, por exemplo, se o intervalo de 0 a 14 anos engloba ao 13% da poboación do conxunto, o 11 e 13 do Couto de San Honorato e a rúa Colombia presentan porcentaxes significativamente superiores, superando o 20%. Tamén destacaríase por un maior peso dos cativos a 1ª Travesía de Ribadavia, cun 18%.

A poboación de 15 a 29 anos acada os valores máis elevados na rúa Couto Piñeiro e, sobre todo, na Travesía de Calazas, onde este grupo de idade representa o 44%, fronte ao 21% de peso no conxunto da área.

As persoas de 30 a 44 anos engrosan o intervalo de maior peso no conxunto da área, acadando un 24%. Sobresaen, con valores porcentuais maiores os números 11 e 13 do Couto de San Honorato, cun 39%; a rúa Colombia, cun 32% e a 1ª Travesía de Ribadavia, cun 30%. Son as mesmas rúas que sobresaían no intervalo de idade máis baixo, polo que podemos identificalas como áreas de parellas novas con fillos cativos.

O 18% da poboación da área do PERI ten entre 45 e 59 anos. Con valores moi superiores destacan as rúas de Couto de San Honorato, excepto números 11 e 13, onde este intervalo representa o 35% da poboación; e a rúa Vazquez Varela, cun 28%.

Na poboación de 60 a 74 anos, que representa o 16% do total, non atopamos diferencias entre as distintas rúas tan suliñables como ata agora. Podemos destacar o 21% de peso deste intervalo na 2ª Travesía de Ribadavia ou o 20% na rúa Vázquez Varela. Algo similar ocorre co ámbito de máis de 74 anos, cun peso global do 8%, e valores algo superiores na 1ª Travesía de Ribadavia (15%), na rúa de Ribadavia e na Travesía de Couto Piñeiro (ambos cun 13%).

A Travesía do Forno pode ser identificada como a rúa máis próxima aos datos globais en cada un dos intervalos.

Mentres que outras rúas presentan unha distribución máis 'dispersa' da súa poboación entre os distintos tramos de idade, poderíamos destacar algunhas por certo grao de concentración en torno a algunhas idades:

- a) Na Travesía de Calazas o 69% da poboación está comprendida entre os 15 e os 44 anos de idade.
- b) Na rúa de Couto Piñeiro este mesmo intervalo de idade engloba ao 58% da poboación.
- c) Na rúa Colombia, nun intervalo algo máis amplo, que vai de 0 a 44 anos, recóllese o 68% da poboación.
- d) A mesma porcentaxe, o 68%, representan as persoas de 30 a 74 anos na rúa Vázquez Varela.
- e) Por fin, nos números 11 e 13 do Couto de San Honorato temos dous grandes núcleos: un 61% da poboación inscrita no intervalo de 30 a 59 anos e outro 22% no intervalo 0-14.

Para unha análise da distribución da poboación segundo o nivel de estudos rematados tomamos á poboación maior de 14 anos de forma que non aparecera sobredimensionado o grupo dos que teñen estudos primarios, polo número de menores que aínda non poideron rematalos.

Cadro 5: Nivel de estudos rematados dos maiores de 14 anos.

	Número de persoas	% sobre o total
Analfabeto/a	10	2,0
Sen estudos	56	11,0
Estudios primarios	210	41,3
Estudios secundarios	154	30,3
Estudios superiores	78	15,4
TOTAL	508	100

Fonte: elaboración propia.

Mesmo así, o contingente máis importante atopámolo neste nivel de estudos primarios, onde se inscribe o 41,3% da poboación da área. O segundo grupo máis importante son as persoas que teñen estudos secundarios, que representan un 30,3%. A porcentaxe de persoas sen estudos ascende ao 11%, ao que podemos engadirlle o 2% de poboación que non sabe ler nin escribir. Por último, con estudos universitarios finalizados temos ao 15,4% da poboación da área maior de 14 anos.

Para unha comparación cos datos do Padrón de Habitantes do ano 96 para todo o municipio de Vigo atopamos unha primeira dificultade, xa que no noso cómputo tomamos en consideración á poboación maior de 14 anos, mentres que para o conxunto de Vigo temos datos dos maiores de 10 anos. Mesmo así, apreciamos diferencias relevantes:

- a) Dunha banda, na área do PERI temos un importante índice de titulados superiores, que como vimos ascendía ao 15,4% fronte ao 7,6% nos datos de todo Vigo do ano 96.
- b) Nos niveis de ensino secundario existe un menor peso na área do PERI que no conxunto de Vigo, na primeira a porcentaxe é dun 30,3% e no conxunto do municipio do 40,2%.
- c) Nos niveis de estudos primarios e inferiores as porcentaxes da comparación non distan tanto: no ámbito do PERI temos un 41,3% con ensino primario e un 13% sen estudos; mentres que no conxunto de Vigo, para o ano 96, había un 36,4% con estudos primarios e un 15,8 sen estudos.

Á hora de tomar en conta esta comparación debemos ser prudentes, xa que a distancia de 6 anos entre unha e outra fonte ben pode terse traducido nunha minusvaloración do nivel de estudos no conxunto da cidade xa que os novos continxentes de poboación acadan niveis de estudos superiores aos dos grupos de idade maiores. Tomando en conta este posible sesgo non atopamos diferencias salientables entre os niveis de estudos do noso ámbito e os do conxunto da cidade.

Cadro 6: Nivel de estudos de maiores de 14 anos, segundo grupos de idade.

	15-29 anos	30-44 anos	45-59 anos	60-74 anos	75 e máis
Analfabeto/a	0	0	1	4	5
Sen estudos	2	1	8	27	18
Primarios	34	48	60	51	17
Secundarios	62	54	25	11	2
Superiores	25	37	10	3	3
TOTAL	123	140	104	96	45

Fonte: elaboración propia.

Para achegarnos a unha maior comprensión destes agregados, diferenciamos a continuación o nivel de estudos segundo grupos de idade. Podemos comprobar como os niveis educativos máis baixos (analfabetos e sen estudos) teñen maior presenza nos grupos de idade máis altos, en particular por enriba dos 60 anos. En sentido inverso, os niveis educativos máis altos (estudios secundarios e superiores) teñen un maior peso nos intervalos de idade inferiores, particularmente ata os 44 anos.

A diferenciación en función do sexo non nos aporta diferencias tan salientables como nos aportou a variable idade. Os valores son practicamente iguais para homes e mulleres salvo na categoría de sen estudos, onde se rexistran máis mulleres que homes. Como vimos, esta categoría responde maiormente a intervalos de idade por enriba dos 60 anos, polo que a maior presenza de mulleres tamén ten orixe no maior peso demográfico deste colectivo nestes intervalos de idade, dada a súa superior esperanza de vida.

COMPOSICIÓN DOS FOGARES E PROBLEMÁTICAS ESPECÍFICAS

O primeiro dato a destacar é que a media do número de persoas por fogar é moi baixa, acadando só o 2,5%. Isto explícase en gran medida polo elevado número de vivendas ocupadas por unha soa persoa.

Cadro 7: Número de persoas en cada fogar.

Número de persoas	Fogares	% de fogares
1	55	24,0
2	71	31,0
3	50	21,8
4	37	16,2
5	12	5,2
Máis de 5	4	1,7
TOTAL	229	100

Fonte: elaboración propia.

A media de número de persoas por fogar é de 2,5. Para os casos de persoas que viven soas, analizamos a súa distribución por sexo e idade. É maior a porcentaxe de mulleres que viven soas: de entre estes fogares unipersoais, un 61% están formados por mulleres fronte a un 39% formados por homes. En canto á idade, analizamos en intervalos de 15 en 15 anos. Deste xeito podemos comprobar que os homes que viven só tenden a inscribirse en idades menos avanzadas que as mulleres que viven soas, entre as cales destaca un continxente de 14 mulleres que están por enriba dos 74 anos. Ata os 44 anos é maior o número de homes que viven só (12 fronte a 5 mulleres). Sen embargo, a partir dos 45 anos as mulleres representan cifras notablemente máis altas en todos os intervalos (suman 28 fronte a 9 homes).

Cadro 8: Distribución por sexo e idade das persoas que viven soas.

Intervalos de idade	Homes	Mulleres	TOTAL
De 15 a 29 anos	2	1	3
De 30 a 44 anos	10	4	14
De 45 a 59 anos	3	8	11
De 60 a 74 anos	2	6	8
De 75 en diante	4	14	18
TOTAL	21	33	54

Fonte: elaboración propia.

Se atendemos só ao criterio da idade, cabe sinalar que o 48% das persoas que viven soas teñen 60 ou máis anos e suman un total de 26.

Pasamos agora a analizar o tipo de vínculo familiar ou de convivencia que se dá entre os distintos membros de cada fogar, diferenciando así as distintas tipoloxías de unidade doméstica.

Cadro 9: Tipoloxía de unidades domésticas.

Tipo de unidade doméstica	Fogares	% de fogares
Parella/matrimonio e fillos/as	81	35,4
Unipersoal	55	24,0
Parella/matrimonio sen fillos/as	52	22,7
Familia monoparental	25	11,0
Outros	13	5,6
NS/NC	3	1,3
TOTAL	229	100

Fonte: elaboración propia.

A situación onde se presenta unha frecuencia máis alta é a da familia formada por matrimonio ou parella e os seus fillos ou fillas. Responden a este tipo de unidade doméstica 81 fogares, é dicir, o 35,4%. Entre estes fogares podemos distinguir aqueles onde, co núcleo pais-fillos, conviven tamén avós (6 fogares; 2,6%). Para unha maior concreción na análise, distinguimos segundo a idade dos fillos:

- a) No 56% dos fogares desta tipoloxía (parella/matrimonio con fillos) todos ou algún fillo son menores de idade.
- b) Os fillos (todos ou algún) teñen unha idade comprendida entre os 18 e os 30 anos (ambos incluídos) nun 42% de fogares.
- c) A situación de fillos maiores de 30 anos dáse nun 11% dos casos. Son nove fogares, en sete dos cales os pais teñen máis de 70 anos, o que podemos considerar unha relación de dependencia dos pais cara aos fillos máis que ao revés.

Polo tanto, e comparando estas subcategorías co conxunto dos fogares da área, os matrimonios ou parellas con fillos menores de idade representan o 19,6% dos fogares da área do PERI. Os matrimonios con fillos entre 18 e 30 anos representan o 14,8% e os matrimonios formados por persoas maiores de 70 anos que conviven con un ou varios fillos maiores de 30 anos son un 3%. Se a suma das porcentaxes non é igual ao total dos fogares

desta tipoloxía (matrimonio-fillos, que representa un 35,4%) é porque os fogares onde viven fillos nos distintos tramos de idade son computados en cada tramo.

Por peso na área do PERI, ao anterior tipo de núcleo séguelle o unipersoal, é dicir, aqueles fogares formados por unha soa persoa. Como xa indicamos, representan o 24% dos casos.

Pola súa parte, son 52 (22,7%) as vivendas ocupadas por unha parella ou matrimonio sen fillos. Nalgúns casos, concretamente en 7 que representan un 3%, comparten este fogar con outros familiares ou amigos (algún dos seus pais, irmáns, curmáns ou amigos).

A familia monoparental é unha tipoloxía á que responden 25 fogares, é dicir, o 11% do total das vivendas das que obtivemos información. Trátase dun núcleo familiar onde os fillos conviven cun dos seus pais. Na maior parte dos casos son familias nucleadas pola figura materna, sexa un grupo nai-fillos (18 casos que representan o 7,9%), sexa con presenza doutros familiares como os avós (4 casos que son o 1,8%). O núcleo pai-fillos ten unha incidencia menor: 3 fogares que representan o 1,3% sobre o total de vivendas habitadas da área estudada. Tamén neste caso, para unha maior concreción na análise, distinguimos segundo a idade dos fillos:

- a) Con todos ou algún fillo menor de idade hai 5 fogares, o que representa un 20% das familias monoparentais e un 2% dos núcleos domésticos en xeral.
- b) En 15 fogares viven fillos de entre 18 e 30 anos, o que representa o 60% das familias monoparentais e o 6% dos fogares en xeral.
- c) Pola súa banda, son 9 os fogares de familias monoparentais onde os fillos teñen máis de trinta anos: representa o 36% das familias monoparentais e o 4% sobre o conxunto.

Na categoría de 'outros' incorpóranse tipos de unidade doméstica menos representativos: amigos ou compañeiros de piso (6 fogares), irmáns ou cuñados, dobles núcleos familiares, neta-avoa ou mesmo un centro de acollida de menores.

No cuestionario tamén se recollía, para cada individuo, a existenciaa dalgunha minusvalía ou problemática de carácter individual. Deste modo poidemos rexistrar un total de 36 persoas afectadas por algún tipo de problemática.

Entre elas, é moi maioritaria a minusvalía física, que afecta a 32 persoas, distribuídas nas rúas de: 2ª Travesía de Ribadavia, con 7 casos; Barrio de Ribadavia e rúa de Couto de San Honorato, con 5 casos cada unha; rúa Colombia, con 4 casos; Travesía do Forno con 3,

Vázquez Varela, Travesía de Calazas e Travesía de Couto Piñeiro con 2 cada unha e casos aillados na rúa Couto Piñeiro e na 1ª Travesía de Ribadavia.

Cadro 10: Tipos de problemáticas individuais e a súa frecuencia.

Número de persoas	
Minusvalía física	32
Minusvalía psíquica	2
Toxicomanía	1
Outras	1

Fonte: elaboración propia.

Se cruzamos os datos destas problemáticas coa variable idade, podemos ver como todos os casos de minusvalía física se dan nas persoas maiores de 29 anos e con incidencia importante na poboación máis vella. En efecto, rexistramos 6 casos no intervalo de 30 a 44 anos, 10 casos no de 45 a 59 e 8 casos, tanto do intervalo de 60 a 74 como no inmediato superior. Debemos tomar en conta que no intervalo máis alto o contingente de poboación é menor, polo que a proporción de persoas con minusvalía física é máis notable que nos anteriores.

Os dous casos de minusvalía física rexístranse no intervalo máis alto e no de 45 a 59 anos. O de toxicomanía no intervalo de 15 a 29 anos.

Cadro 11: Problemática por rúas.

	Vázquez Varela	Barrio Ribadavia	1ª Trav. Ribadavia	2ª Trav. Ribadavia	Trav. Calazas	Trav. do Forno	Trav. Churrera
Minusvalía física	2	5	1	7	2	3	0
Minusvalía psíquica	0	1	1	0	0	0	0
Toxicomanía	0	0	0	0	0	0	1
Outras	0	1	0	0	0	0	0
TOTAL	2	7	2	7	2	3	1

	R Couto Piñeiro	Trav. Couto Piñeiro	Rúa Hortelana	Rúa Colombia	C. S Honorato exc. 11-13	11 e 13 Couto S Honorato
Minusvalía física	1	2	0	4	5	0
Minusvalía psíquica	0	0	0	0	0	0
Toxicomanía	0	0	0	0	0	0
Outras	0	0	0	0	0	0
TOTAL	1	2	0	4	5	0

Fonte: elaboración propia.

APROXIMACIÓN SOCIOECONÓMICA

Neste epígrafe analizamos a distribución da poboación en función da súa actividade principal, para abordar despois, tanto para a poboación activa como para a inactiva, a súa distribución en subcategorías significativa desde o punto de vista socioeconómico. Veremos, polo tanto, a taxa de desemprego, a distribución en grupos profesionais e a situación profesional, analizando as diferencias que marca o xénero. Por último, abórdase unha análise do nivel de ingresos da poboación da área.

Cadro 12: Distribución da poboación segundo actividade.

	Número de persoas	% sobre o total
Ocupado/a	228	40,8
Parado/a – busca 1º emprego	9	1,6
Parado/a – traballou antes	42	7,5
Xubilado/a	56	10,0
Pensionista	60	10,8
Incapacitado/a para o traballo	5	0,9
Escolar ou estudante	92	16,5
Ama/o de casa	60	10,8
Outra situación	6	1,1
TOTAL	558	100

Fonte: elaboración propia.

Para facer os cálculos da taxa de actividade consideramos no cómputo a categoría outra situación como poboación inactiva, xa que dentro dela atopamos maiormente meniños que aínda non están escolarizados e persoas maiores de 74 anos. Polo tanto, temos un total de 558 casos, dos cales son considerados poboación activa aqueles que están ocupados e quen están buscando emprego (parados), é dicir, un total de 279 persoas, que representan o 50% da poboación da área. Esta taxa de actividade é moi próxima á calculada para todo Vigo a partir do Padrón de Habitantes o ano 96, que ascende ao 49,2%.

As restantes categorías, que suman un total de 279 persoas, son englobadas dentro do que se considera 'poboación inactiva', por estar fóra do mercado de traballo. A poboación inactiva na nosa área de estudio é por conseguinte o 50%.

Podemos comparar as tipoloxías de inactividade con datos do Padrón do 96 para todo Vigo. Neles a poboación inactiva distribúese nun 29% de estudantes, un 35,3% de pensionaistas, un 34,1% de amos/as de casa e un 1,5% de outros tipos. Se englobamos os nosos datos de xubilados, pensionistas e incapacitados para o traballo como única categoría de pensionistas, obteríamos para a área do PERI de San Roque unha distribución da poboación inactiva nun 32,9% de estudantes, un 43,4% de pensionaistas, un 21,5% de amos/as de casa e un 2,2% noutras situacións.

No noso ámbito de estudio existe, polo tanto, un maior peso relativo da categoría de pensionistas así como un marcado menor peso da categoría de amos/as de casa.

Cadro 13: Actividade en función do xénero.

	Homes		Mulleres	
	homes	% total homes	mulleres	% total mulleres
Ocupado/a	121	48,6	88	34,5
Parado/a – busca 1º emprego	3	1,2	5	1,9
Parado/a – traballou antes	17	6,8	18	7,1
Xubilado/a	38	15,3	13	5,1
Pensionista	16	6,4	42	16,5
Incapacitado/a para o traballo	3	1,2	1	0,4
Escolar ou estudante	41	16,5	33	12,9
Ama/o de casa	6	2,4	54	21,2
Outra situación	4	1,6	1	0,4
TOTAL	249	100	255	100

Fonte: elaboración propia.

A taxa de actividade masculina é do 56,6% e a feminina do 43,5%. Para o conxunto de Vigo e referidos ao ano 96 son, respectivamente un 63,9 e un 36,4%. Parte da gran diferenza de datos pode explicarse polo menor peso na área do PERI do grupo de amos/as de casa, categoría case completamente feminizada que explica en gran parte a alta porcentaxe de inactivas reflectida na maior parte dos estudos dos ámbitos que nos son máis próximos.

Efectivamente, se analizamos a homes e mulleres por separado, a diferenza máis apreciable atoparémola na categoría ama/o de casa onde se inclúe ao 21,2% das mulleres e só ao 2,4% dos homes. En sentido inverso, o peso da poboación feminina ocupada é sensiblemente inferior ao da masculina: 34,5% das mulleres fronte a un 48,6% dos homes. Isto explícase,

dunha parte polo peso das amas de casa e, doutra, por unha maior incidencia do paro sobre as mulleres: contabilizando en conxunto a situación de busca do primeiro emprego coa situación de desemprego derivada da perda dun emprego anterior, obtemos unha porcentaxe de paradas entre a mulleres do 9%, fronte a un 8% para os homes.

Nas categorías de xubilados e pensionistas parecen compensarse entre si os continxentes de homes e mulleres. Efectivamente a porcentaxe de xubilados é notablemente superior nos homes (15,3% fronte ao 5,1% nas mulleres). Sen embargo, ocorre o contrario na categoría pensionistas: o 16,5% das mulleres e o 6,4% dos homes. Se tomamos ambas categorías como unha soa englobaremos ao 21,7% dos homes e ao 21,6% das mulleres. Non deixa de ser significativo o peso de cada xénero nunha ou noutra categoría.

O menor peso de poboación escolar ou estudante entre as mulleres responde, en gran parte, ás diferencias de estrutura demográfica entre os dous sexos. Como observamos na pirámide de idade, nos intervalos de idade máis baixos, nos que é máis frecuente a situación de escolar ou estudante, a presenza de mulleres é algo inferior á de homes, ao contrario do que sucede nos intervalos de idade máis altos.

A taxa de desemprego calcúlase dividindo o conxunto dos desempregados entre as persoas que son consideradas poboación activa (ocupadas e paradas) e multiplicando por cen. Temos 51 desempregados sobre un total de 279 'activos', o que nos da unha taxa de desemprego do 18,3%.

Para apreciar as diferencias en función do xénero, calculamos, para os homes, un total de 20 desempregados sobre 141 'activos', o que se traduce nunha taxa de paro masculino do 14,2%. No caso das mulleres son 23 desempregadas sobre un total de 111 'activas', é dicir, que a taxa de desemprego feminina é sensiblemente maior á masculina, acadando o 20,7%. Os datos traballados polo Observatorio de Emprego da Fundación Pro-Vigo, sinalan, en media anual para 1999, unha taxa de paro masculino do 13,2%, e unha taxa de paro feminino do 28,5%. Comparativamente, na área do PERI as diferencias entre a taxa masculina e a feminina, sendo importantes e significativas, non son tan grandes como para o conxunto de Vigo.

Cadro 14: Actividade en función da idade.

	0-14	15-29	30-44	45-59	60-74	75 e máis
Ocupado/a	0	59	105	53	11	0
Parado/a – busca 1º emprego	0	6	3	0	0	0
Parado/a – traballou antes	0	15	11	12	4	0
Xubilado/a	0	0	0	5	32	19
Pensionista	0	0	5	10	23	22
Incapacitado/a para o traballo	0	0	1	2	1	1
Escolar ou estudante	53	38	0	0	0	1
Ama/o de casa	0	2	12	21	25	0
Outra situación	3	1	0	0	0	2
TOTAL	56	121	137	103	96	45

Fonte: elaboración propia.

A situación de ocupación é a máis estable no conxunto dos tramos de idade que se consideran xeralmente como de vida laboral (ente os 16 e os 65 anos), aínda que presenta un elevado continxente no intervalo de 30 a 44 anos fundamentalmente debido a dúas razóns:

- a) No intervalo anterior existe aínda un peso importante da poboación estudante.
- b) No intervalo seguinte gañan peso o conxunto das tres situacións que agora citamos: ser ama de casa, pensionista e pre-xubilado.

A situación de desemprego tamén é relativamente estable entre as mesmas franxas de idade, coa salvedade do maior peso do desemprego da tipoloxía 'busca do primeiro emprego' entre a xente nova: de 16 a 29 anos e en menor medida por enriba dos 30.

O peso da situación de ama de casa vai decrecendo nos novos continxentes de idade. Os escolares e estudantes concéntranse nas idades inferiores aos 30 anos e os xubilados e pensionistas nos tramos de idade máis elevados.

Cadro 15: Distribución da poboación ocupada e parada con emprego anterior segundo profesión.

	Número de persoas	% sobre o total
Profesionais, técnicos e similares	37	13,8
Directivos e xerentes da Admon. Pública e empresas	6	2,2
Servicios administrativos (empresa ou Admon.)	48	17,8
Comercio	30	11,15
Hostelería, servicios persoais, de protección e seguridade, domésticos	65	24,2
Pesca	4	1,5
Construcción, industria, minería e transportes	49	18,2
Peóns e traballadores non especializados	30	11,15
TOTAL	269	100

Fonte: elaboración propia.

Atendendo á profesión, a categoría que engloba a un maior número de ocupados e parados que tiveron anteriormente un emprego é a de Hostelería, servicios persoais, de protección e seguridade e domésticos. Nela inclúese un 24,2% deles. Esta categoría pertence ao sector servicios, anque podemos identificala como a que ten, dentro deste sector, unhas condicións de emprego máis asimilables ao concepto tradicional de clase obreira: o traballo é maiormente de tipo manual e os salarios sitúanse en moitos casos por debaixo dos do sector industrial.

A categoría que lle segue en importancia numérica é a de Construcción, industria, minería e transportes, onde se rexistra ao 18,2% das persoas ocupadas e paradas con emprego anterior. Case con igual valor, a categoría de Servicios administrativos, que inclúe os desenvoltos na Administración Pública e na empresa privada, representa o 17,8%.

Profesionais técnicos e similares inclúe profesións consideradas de alta cualificación, das ramas da medicina, dereito, arquitectura, informática, enxeñería, etc. Nela inscribíse o 13,8% da poboación ocupada ou que tivo algún emprego anterior. Xunto coa categoría de Directivos e xerentes da Administración Pública e a empresa privada, que é pouco significativa no barrio (2,2%), conforman os estratos máis altos desde o punto de vista profesional e suman un 16% das persoas ocupadas ou que o estiveron anteriormente.

Pola súa parte, podemos considerar como categorías intermedias aos traballos do sector servicios que teñen un carácter non manual: a mencionada Servicios administrativos e a

categoría Comercio, que representa un 11,15% na área estudiada. Entre ambas, obtemos un peso de case un 29% das profesións no ámbito do PERI.

Tamén é significativa na área a categoría de Peóns e traballadores non especializados que, ao igual que o comercio, representa un 11,15%. Seguindo a pauta da construción de categorías máis amplas, poderíamos asimilar dentro da profesións de estrato máis baixo ás de Hostelería, servicios persoais, de protección e seguridade e domésticos, Pesca, Construción, industria, minería e transporte e Peóns e traballadores non especializados que representan, en conxunto, un 55% da poboación ocupada ou parada con emprego anterior.

Tomando en conta que nos faltarían datos sobre as distintas situacións e condicións laborais presentes en cada categoría (situación de ocupación ou desemprego, de estabilidade ou inestabilidade laboral, de nivel salarial, etc.) e atendendo á diferenciación en estrato profesionais antes citada, no ámbito do PERI temos a un 16% de traballadores moi cualificados en empregos de alta remuneración, a un 29% so sector servicios dentro da rama do traballo non manual e a un 55% na considerada tradicionalmente clase traballadora.

Para comparar estes datos cos do conxunto de Vigo redefinimos as categorías para homologalas coas do Padrón de habitantes de 1996:

- a) Profesionais de alto nivel: dirección e xerencia de empresas, profesións asociadas á cualificación por formación univertaria.
- b) Servicios: administrativos, comerciais, hostelería, de protección e seguridade, etc.
- c) Agricultura e pesca.
- d) Industria e construción (nós incluimos tamén tansporte).
- e) Traballadores non cualificados.

Cadro 16: Grupos ocupacionais no ámbito do PERI e en Vigo, en %.

	PERI San Roque 2002	Vigo 1996
Profesionais alto nivel	16,0	22,3
Servicios	53,2	41,7
Agricultura e pesca	1,5	1,0
Industria e construción	18,2	24,4
Non cualificados	11,1	10,5
TOTAL	100	100

Fonte: elaboración propia e Padrón de Habitantes de 1996.

O perfil de profesións característico do noso ámbito de estudio é o marcado pola categoría de servizos, onde presenta case 12 puntos porcentuais de diferenza respecto do conxunto de Vigo. Esta diferenza irá en detrimento do peso específico no ámbito do PERI das profesións consideradas de alto nivel e das profesións vinculadas á industria e construción, observando en ambas categorías unha diferenza á baixa de en torno aos seis puntos porcentuais. O peso dos traballadores non cualificados e os vinculadas ao sector primario é semellante nos dous ámbitos de comparación.

Cadro 17: Profesión segundo xénero.

	Homes		Mulleres	
Profesionais, técnicos e similares	27	(19,4%)	8	(7,5%)
Directivos e xerentes da Admon. Pública e empresas	4	(2,9%)	1	(0,9%)
Servizos administrativos (empresa ou Admon.)	17	(12,2%)	28	(26,2%)
Comercio	10	(7,2%)	17	(15,9%)
Hostelería, servizos persoais, de protección e seguridade, domésticos	20	(14,4%)	41	(38,3%)
Pesca	2	(1,4%)	1	(0,9%)
Construción, industria, minería e transportes	38	(27,4%)	6	(5,6%)
Peóns e traballadores non especializados	21	(15,1%)	5	(4,7%)
TOTAL	139	(100%)	107	(100%)

Fonte: elaboración propia.

Se atendemos ás diferenzas en función do xénero, a primeira e máis significativa é a desproporción que se da entre homes e mulleres nas categorías de Profesionais, técnicos e similares (19,4% dos homes e só 7,5% das mulleres) e, sobre todo, na de Construción, industria, minería e transportes, onde se concentra o 27,4% dos homes e só o 5,6% das mulleres. Tamén entre os Peóns e traballadores non especializados existe unha maior concentración de homes que de mulleres: dos primeiros, sitúanse nesta categoría o 15,1%, mentres que das mulleres son só un 4,7%.

Será no sector servizos onde a tendencia se invirta, presentándose para todas as categorías un maior peso das mulleres. Efectivamente, onde observamos unha distancia maior é na categoría de Hostelería, servizos persoais, de protección e seguridade e domésticos, onde se inscribe o 38,3% das mulleres ocupadas ou paradas con emprego anterior fronte ao 14,4% dos homes. Nos Servizos administrativos sitúanse o 26,2% das mulleres e o 12,2% dos homes e no Comercio o 15,9% das mulleres e o 7,2% dos homes.

Constátase, polo tanto, unha especialización profesional en función do xénero que ademais outorga ás mulleres menos peso nas categorías consideradas de maior estrato, anque tamén é menor o seu peso nas consideradas como clase traballadora.

Analizando a distribución das distintas profesións por rúas, as rúas que presentan certa concentración nalgunha das categorías que vimos considerando identificativas da clase traballadora son:

- Rúa Colombia: O 35% da súa poboación ocupada ou parada con emprego anterior inscríbese no sector de Industria, minería e transportes e o 32% nas profesións de Hostelería, servicios persoais, de protección e seguridade, domésticos e similares.
- Travesía de Calazas: o 45% dos ocupados ou parados con emprego anterior están vinculados aos servicios de hostelería e homólogos.
- 2ª Travesía de Ribadavia: o 38% das profesións pertencen ao ámbito da Industria, minería e transportes e o 22% á Hostelería, servicios persoais e similares.

Pola súa banda, son tres as rúas onde o conxunto das profesións ligadas aos servicios (traballo non manual) e as de alta cualificación representan máis da metade das profesións:

- Números 11 e 13 do Couto de San Honorato: o 89% das profesións.
- Rúa de Couto Piñeiro: o 67% das profesións.
- Travesía de Couto Piñeiro: o 57% das profesións.

Cadro 18: Profesión segundo rúa.

	Vázquez Varela	Barrio Ribadavia	1ª Trav. Ribadavia	2ª Trav. Ribadavia	Trav. Calazas	Trav. do Forno	Trav. Churrera
Profesionais	2	3	1	4	3	7	0
Directivos e xerentes	1	3	0	0	0	0	0
Servicios administrativos	0	2	0	3	3	4	0
Comercio	2	3	3	3	1	1	0
Hostelería, servicios persoais...	3	2	5	8	10	10	1
Pesca	0	1	0	1	0	1	0
Constucción, industria, transporte	2	2	2	14	1	4	1
Peóns e non especializados	1	5	2	4	4	5	0
TOTAL	11	21	13	37	22	32	2

	R Couto Piñeiro	Trav. Couto Piñeiro	Rúa Hortelana	Rúa Colombia	C. S Honorato exc. 11-13	11 e 13 Couto S Honorato
Profesionais	3	2	0	3	2	7
Directivos e xerentes	0	0	0	0	0	2
Servicios administrativos	3	7	0	6	1	19
Comercio	2	4	2	1	4	4
Hostelería, servicios persoais...	1	6	1	12	4	2
Pesca	0	0	0	1	0	0
Constucción, industria, transporte	1	2	0	13	5	2
Peóns e non especializados	2	2	0	1	4	0
TOTAL	12	23	3	37	20	36

Fonte: elaboración propia.

Cadro 19: Distribución da poboación ocupada segundo situación profesional.

	Número de persoas	% sobre o total
Empresario, profesional ou autónomo que emprega persoal	7	3,1
Empresario, profesional ou autónomo que non emprega persoal	19	8,3
Traballa pola súa conta sen licencia fiscal ou SS.SS.	7	3,1
Cooperativista ou similar	1	0,4
Asalariado con contrato indefinido	123	53,7
Asalariado con contrato temporal ou homólogos	63	27,5
Traballa sen contrato para outra persoa ou empresa	7	3,1
Outra situación	2	0,8
TOTAL	229	100

Fonte: elaboración propia.

A situación profesional máis extendida é a de Asalariado/a, onde se inscribe o 81,2% da poboación ocupada. Incluímos aquí ao 53,7%, que teñen un contrato indefinido, e ao 27,5% que teñen algún tipo de contratación de carácter temporal. Se a estes lles engadimos un 3,1% de persoas que traballan para outras sen ter formalizada unha relación contractual, obteremos a porcentaxe de traballadores por conta allea, que ascende ao 84,3%. Esta porcentaxe é semellante á proporcionada polo Padrón de habitantes do ano 96 para Vigo, que ascende ao 83,4%.

Fronte a estes, consideramos traballadores por conta propia aos autónomos e cooperativistas, que representan en conxunto un 14,9%. Incluímos como autoempregados a quen teñen unha situación regular e formalizada (11,8%) e a quen están en situación irregular (3,1%). De entre os regulares destaca o continxente de traballadores autónomos que non contratan persoal: un 8,3% (8,5% nos datos do 96 para o conxunto de Vigo).

Sexa como autoempregados, sexa como traballadores por conta allea, o número de persoas en situación laboral irregular ascende a 14, o que representa un 6,2% da poboación ocupada da área do PERI. É una porcentaxe moi alta se a comparamos co 2% inscritos na categoría 'outros' do Padrón de Habitantes do 96 e que entendemos recolle este tipo de situacións non regularizadas.

Se contabilizamos en conxunto aos desempregados e os sectores non regularizados, obtemos un 33,7% de activos en situación de vulnerabilidade laboral.

Cadro 20: Situación profesional segundo xénero.

	Homes		Mulleres	
Empresario, profesional ou autónomo que emprega persoal	6	4,9	1	1,1
Empresario, profesional ou autónomo que non emprega persoal	11	9,0	7	7,8
Traballa pola súa conta sen licencia fiscal ou SS.SS.	1	0,8	6	6,6
Cooperativista ou similar	1	0,8	0	0
Asalariado con contrato indefinido	72	59,1	44	48,9
Asalariado con contrato temporal ou homólogos	30	24,6	24	26,7
Traballa sen contrato para outra persoa ou empresa	0	0	7	7,8
Outra situación	1	0,8	1	1,1
TOTAL	122	100	90	100

Fonte: elaboración propia.

Analizando as diferencias segundo xénero, a primeira que chama a nosa atención é que das 14 persoas en situación laboral irregular, 13 son mulleres: seis delas traballando pola súa conta e outras sete traballando sen contrato para outra persoa ou empresa. A situación de vulnerabilidade laboral, resultado da suma de desempregados e irregulares, acada valores superiores ao 40% para as mulleres e en torno ao 25% para os homes.

Tamén resulta significativo que das sete persoas na categoría de autónomos que empregan persoal, só unha sexa muller. Das restantes categorías só cabe destacar a diferenza nas porcentaxes de asalariados con contrato indefinido que son case o 60% dos homes e menos do 50% das mulleres.

Os datos dos ingresos en cada fogar foron proporcionados por 206 das 229 persoas enquisadas, polo que temos un 10% de Non sabe ou Non contesta neste apartado. O restante 90% ten unha distribución bastante equilibrada entre todos os intervalos que van de 30.000 a 300.000 pesetas mensuais, xa que en todos eles obtemos valores porcentuais entre o 10 e o 19%. Por orde de frecuencias, o intervalo con máis peso é o de ingresos mensuais entre 150 e 200 mil pesetas, englobando a un 18,3% dos fogares. Séguenlle, cun 15,3%, o grupo dos que ingresan entre 90 e 120 mil pesetas, e o inmediatamente superior, de 120 a 150 mil, cun 14%. Isto significa que entre as 90 e as 200 mil pesetas mensuais temos inscritos ao 47,6% dos fogares da área (máis da metade dos que responderon a esta cuestión, xa que, como dixemos, un 10% non souberon ou non quixeron facelo).

Outras porcentaxes significativas son o 11,4% que se dá tanto no tramo de 30 a 60 mil como no que vai das 200 ás 300 mil pesetas; o 10,5% entre 60 e 90 mil pesetas ou mesmo o 5,6% (13 vivendas) entre 300 e 400 mil.

Cadro 21: Ingresos mensuais en cada fogar, en pesetas.

Ingresos mensuais en intervalos	Fogares	% dos fogares
30.000 pts ou menos	2	0,9
Entre 30001 e 60.000	26	11,4
Entre 60.001 e 90.000 pts	24	10,5
Entre 90.001 e 120.000 pts	35	15,3
Entre 120.001 e 150.000 pts	32	14,0
Entre 150.001 e 200.000 pts	42	18,3
Entre 200.001 e 300.000 pts	26	11,4
Entre 300.001 e 400.000 pts	13	5,6
Máis de 400.000 pts	6	2,6
NS/NC	23	10,0
TOTAL	229	100

Fonte: elaboración propia.

Se queremos analizar o número de persoas que aportan ingresos a cada fogar, atopamos o maior continxente nos que o número de persoas é só 1. Para analizar este dato debemos tomar en conta, sen embargo, que 55 dos 116 fogares que atenden a esta situación son fogares unipersoais. Os 61 restantes serán, polo tanto, os fogares con máis dunha persoa onde só unha aporta ingresos.

Cadro 22: Número de persoas que aportan ingresos ao fogar.

Número de persoas	Fogares	% dos fogares
1	116	50,7
2	88	38,4
3	13	5,7
4	3	1,3
NS/NC	9	3,9
TOTAL	229	100

Fonte: elaboración propia.

Tomando en conta este segundo cálculo, podemos dicir que entre os fogares con máis dunha persoa a situación maioritaria é a de ingresos que son aportados por dúas persoas (88 fogares). Se excluímos os 55 fogares unipersoais quedánnos un total de 174, polo que 88 representará o 50,6% dos fogares de máis dunha persoa. Pola súa parte, os 61 fogares onde vive máis dunha persoa pero só unha aporta ingresos representan un 35,1%.

Existen 13 fogares onde son tres as persoas que aportan ingresos e 3 onde catro persoas os aportan. Estas situacións representan, en conxunto, un 7% dos fogares e un 9,2% dos fogares con máis dunha persoa.

Cadro 23: Ingresos mensuais en cada fogar: distribución por rúa.

Rúas	Menos de 30.000 pts mensuais		De 30.000 a 60.000 pts mensuais		De 60.001 a 90.000 pts mensuais	
Vázquez Varela	-		-		-	
Barrio de Ribadavia	1	(5,6%)	4	(22,2%)	2	(11,1%)
1ª Traves. Ribadavia	-		4	(30,8%)	2	(15,4%)
2ª Traves. Ribadavia	-		5	(16,1%)	3	(9,7%)
Travesía de Calazas	-		-		1	(8,3%)
Travesía do Forno	-		3	(14,3%)	2	(9,5%)
Rúa Couto Piñeiro	-		-		1	(12,5%)
Traves. Couto Piñeiro	-		1	(6,3%)	1	(6,3%)
Rúa Hortelana	-		-		1	(50%)
Travesía Churrera	1	(100%)	-		-	
Rúa Colombia	-		7	(18,4%)	5	(13,2%)
Couto S. Honorato excepto 11 e 13	-		2	(9,1%)	5	(22,7%)
11 e 13 do Couto S. Honorato	-		-		1	(6,7%)
TOTAL	2		26		24	
Rúas	De 90.001 a 120.000 pts/mes		De 120.001 a 150.000 pts/mes		De 150.001 a 200.000 pts/mes	
Vázquez Varela	-		1	(11,1%)	3	(33,3%)
Barrio de Ribadavia	2	(11,1%)	2	(11,1%)	5	(27,8%)
1ª Traves. Ribadavia	-		2	(15,4%)	3	(23,1%)
2ª Traves. Ribadavia	7	(22,6%)	10	(32,3%)	3	(9,7%)
Travesía de Calazas	3	(25%)	2	(16,7%)	2	(16,7%)
Travesía do Forno	5	(23,8%)	1	(4,8%)	8	(38,1%)
Rúa Couto Piñeiro	1	(12,5%)	-		3	(37,5%)
Traves. Couto Piñeiro	2	(12,5%)	1	(6,3%)	4	(25%)
Rúa Hortelana	1	(50%)	-		-	
Travesía Churrera	-		-		-	
Rúa Colombia	6	(15,8%)	11	(28,9%)	8	(21,1%)
Couto S. Honorato excepto 11 e 13	8	(36,4%)	2	(9,1%)	2	(9,1%)
11 e 13 do Couto S. Honorato	-		-		1	(6,7%)
TOTAL	35		32		42	

Rúas	De 200.001 a 300.000 pts/mes		De 300.001 a 400.000 pts/mes		Máis de 400.000 pts/mes	
Vázquez Varela	1	(11,1%)	3	(33,3%)	1	(11,1%)
Barrio de Ribadavia	1	(5,6%)	1	(5,6%)	-	-
1ª Traves. Ribadavia	2	(15,4%)	-	-	-	-
2ª Traves. Ribadavia	1	(3,2%)	2	(6,5%)	-	-
Travesía de Calazas	3	(25%)	1	(8,3%)	-	-
Travesía do Forno	1	(4,8%)	-	-	1	(4,8%)
Rúa Couto Piñeiro	1	(12,5%)	2	(25%)	-	-
Traves. Couto Piñeiro	7	(43,8%)	-	-	-	-
Rúa Hortelana	-	-	-	-	-	-
Travesía Churrera	-	-	-	-	-	-
Rúa Colombia	1	(2,6%)	-	-	-	-
Couto S. Honorato excepto 11 e 13	2	(9,1%)	1	(4,5%)	-	-
11 e 13 do Couto S. Honorato	6	(40%)	3	(20%)	4	(26,7%)
TOTAL	26		13		6	

Fonte: elaboración propia. Nota: figura entre paréntese a porcentaxe que representa cada intervalo de ingresos para cada rúa.

As dúas rúas que presentan con claridade maior peso nos intervalos de ingresos máis altos son Vázquez Varela e os números 11 e 13 do Couto de San Honorato. Na primeira todos os fogares se inscriben en tramos por enriba das 120 mil pesetas mensuais. Na segunda todos menos un incríbense en tramos por enriba das 150 mil.

Na rúa de Couto Piñeiro o 75% dos fogares tamén están por enriba das 150 mil pesetas mensuais de ingreso e na Travesía de Couto Piñeiro, anque sen superar as 300 mil, son o 68,8% dos fogares os que contan cuns ingresos mensuais superiores ás 150 mil pesetas.

Imos ir analizando as restantes rúas unha a unha:

Na rúa Ribadavia existe unha gran dispersión, con maior peso dos intervalos de 30 a 60 mil e de 150 a 200 mil. Conviven, polo tanto, desde os fogares con ingresos máis baixos da área ata algún nos tramos máis altos, anque sempre con maior protagonismo do tramos inferiores ás 200 mil pesetas.

A 1ª Travesía de Ribadavia presenta un dos maiores pesos nos tramos de 30 a 90 mil pesetas, nos que se engloban o 46,2% dos fogares. Sen embargo existe outro polo, entre as 120 e as 300 mil, que suma un 53,9%.

A 2ª Travesía de Ribadavia presenta o maior peso nos dous tramos que van das 90 ás 150 mil pesetas mensuais de ingresos, cun 54,9%. O resto de fogares distribúense por case todos os demais intervalos (a excepción do máis baixo e o máis alto), anque cabe mencionar un 16,1% de fogares inscritos no tramo de 30 a 60 mil pesetas mensuais.

Na Travesía de Calazas o 58,4% dos fogares contan con ingresos de entre 120 e 300 mil pesetas e outro 25% sitúase no tramo inmediatamente inferior (de 90 a 120 mil).

Na Travesía do Forno son tres os intervalos que concentran ao maior número de fogares: o de 150 a 200 mil pesetas, cun 38,1%; o de 90 a 120 mil, cun 23,8%; e o de 30 a 60 mil, cun 14,3% os fogares da rúa.

A rúa Colombia presenta unha distribución bastante equilibrada nos tramos que van das 30 ás 200 mil pesetas, anque con maior peso do tramo 120-150 mil, onde se sitúan un 28,9% dos fogares. Seguiríanlle segundo importancia numérica, os tramos de 150-200 mil, cun 21,1%; o de 30-60 mil, cun 18,4%; o de 90 a 120 mil, cun 15,8% e o de 60 a 90 mil, cun 13,2%.

No Couto de San Honorato, excepto números 11 e 13, rexístrase un peso marcado dos ingresos que van das 60 ás 120 mil pesetas mensuais, acadando un valor porcentual do 59,1%. Os restantes fogares distribúense de forma dispersa entre os distintos intervalos.

Vivenda e condicións ambientais

A área caracterízase pola súa funcionalidade residencial. Respecto dela, toman importancia os aspectos relacionados coa calidade das vivendas e do entorno.

Analizamos neste capítulo o réxime de tenza das vivenda, as súas instalacións e dimensións e as principais problemáticas do entorno, tal e como son percibidas polas persoas que responderon ao cuestionario.

Tamén se apuntan o número e distribución das unidades domésticas que decidiron cambiar de vivenda.

VIVENDAS: RÉXIME DE TENZA, INSTALACIÓNS E TAMAÑO

O réxime de tenza da vivenda é unha das variables de maior importancia á hora de confrontar as repercusións do planeamento na poboación residente, e as medidas a tomar. Analizamos esta cuestión para toda a área e para cada unha das súas rúas. Apuntamos tamén os prezos dos alugueiros e as hipotecas.

Cadro 24: Tipo de tenza da vivenda.

Tipo de tenza	Fogares	% dos fogares
En propiedade xa pagada	95	41,5
En propiedade, pagándoa aínda	27	11,8
En alugueiro	80	34,9
Cedida	26	11,4
NS/NC	1	0,4
TOTAL	229	100

Fonte: elaboración propia.

O réxime de tenza máis extendido é a propiedade, cunha porcentaxe do 53,3%. De entre as vivendas en propiedade son moito máis numerosas as que xa están pagadas, 41,5%, que as que aínda o están sendo na actualidade, 11,1%. Pero, sen dúbida, o que máis destaca é o alto número de vivendas en alugueiro, que representan o 34,9% das vivendas habitadas. Se a estas vivendas de alugueiro lle sumamos as que teñen o carácter de cedidas, e que representan un 11,4%, obtemos unha porcentaxe do 46,3% de vivendas que non son habitadas polos seus propietarios.

Os datos de referencia para o conxunto de Vigo son de 1991 (Padrón de habitantes) e establecen unha relación con menor peso do alugueiro e maior proporción de vivendas en propiedade. Efectivamente, o 62,6% das vivendas no ano 91 eran propiedade dos seus residentes, o 24,7% estaban en réxime de alugueiro, o 7,7% cedidas e un 5% noutras situacións.

Dous datos a ter en conta de cara a observar os comportamentos da poboación neste apartado serían os do prezo medio de alugueiro da vivenda no ámbito do PERI (28.670 pesetas por mes) e os da vontade manifesta das unidades domésticas de mudar de vivenda (26 casos de 176 vivendas que respostaron a este ítem, é dicir, un 14,7%).

Cadro 25: Tipo de tenza da vivenda segundo rúa.

	Propiedade xa pagada	Propiedade pagádoa	Alugueiro	Cedida	Réxime maioritario
Rúa Vázquez Varela	6 (66,6%)	0	0	3 (33,3%)	Propiedade
Rúa/Barrio de Ribadavia	13 (61,9%)	0	8 (38,1%)	0	Propiedade
1ª Travesía de Ribadavia	5 (38,4%)	1 (7,7%)	5 (38,4%)	2 (15,4%)	Mixto
2ª Travesía de Ribadavia	13 (39,4%)	0	16 (48,5%)	4 (12,1%)	Mixto
Travesía de Calazas	5 (41,6%)	1 (8,3%)	6 (50%)	0	Alugueiro-Mixto
Travesía do Forno	7 (33,3%)	3 (14,3%)	8 (38,1%)	3 (14,3%)	Mixto
Rúa de Couto Piñeiro	2 (25%)	2 (25%)	3 (37,5%)	1 (12,5%)	Mixto
Travesía de Couto Piñeiro	6 (31,6%)	0	11 (57,9%)	2 (10,5%)	Alugueiro
Rúa Hortelano	1 (50%)	0	0	1 (50%)	Mixto
Travesía Churrera	1 (100%)	0	0	0	Propiedade
Rúa Colombia	13 (33,3%)	7 (17,9%)	10 (25,6%)	9 (23,1%)	Mixto
Couto S. Honorato excepto 11 e 13	17 (60,7%)	1 (3,6%)	9 (32,1%)	1 (3,6%)	Propiedade
11 e 13 Couto S. Honorato	6 (27,3%)	12 (54,5%)	4 (18,2%)	0	Pagádoa

Fonte: elaboración propia. Nota: sinálase entre paréntese a porcentaxe que representa cada tipo de tenza en cada rúa.

Se abordamos a análise do tipo de tenza en cada rúa, veremos que a vivenda en propiedade está máis asentada nas rúas de Vazquez Varela, Couto de San Honorato (incluído oss números 11 e 13 que destacan por ser a única área onde predomina a propiedade aínda pagándose) e a rúa de Ribadavia.

Anque en ningunha delas podemos observar un predominio claro dalgunha das tipoloxías de tenza, cabe destacar a lista de rúas onde a situación de non ser propietario (alugueiro ou cesión) acada valores por enriba do 60%: son a Travesía de Couto Piñeiro e a 2ª Travesía de Ribadavia. Pola súa parte, nas rúas de Colombia, Couto Piñeiro, Travesía do Forno, Travesía de Calazas e 1ª Travesía de Ribadavia a relación que se establece entre habitantes propietarios e non propietarios é equilibrada: cada un acada valores próximos ao 50%.

Táboa 26: Cantidad mensual de gasto en hipoteca, en pesetas.

Pesetas mensuais en intervalos	Fogares	% dos fogares
Entre 10.001 e 30.000 pts	4	14,8
Entre 30.001 e 50.000 pts	10	37,0
Entre 50.001 e 70.000 pts	11	40,8
NS/NC	2	7,4
TOTAL	27	100

Fonte: elaboración propia.

O gasto promedio mensual en hipotecas sitúase maioritariamente nas franxas de 30.001 a 70.000 pts, supoñendo entre ambas o 77,8% do total das mesmas. A media de gasto hipotecario mensual por fogar, para un total de 25 respostas e tomando os valores medios de cada intervalo (20.000, 40.000 e 60.000 pts, respectivamente), está en 45.600 pts. A moita distancia figura o intervalo entre 10.000 e 30.000 pts., representando só un 14,8% dos casos.

Táboa 27: Cantidad mensual de gasto en alugueiro, en pesetas.

Pesetas mensuais en intervalos	Fogares	% dos fogares
5.000 pts ou menos	6	7,5
Entre 5.001 e 10.000	6	7,5
Entre 10.001 e 30.000 pts	32	40,0
Entre 30.001 e 50.000 pts	28	35,0
Entre 50.001 e 70.000 pts	6	7,5
Entre 70.001 e 100.000 pts	1	1,25
NS/NC	1	1,25
TOTAL	80	100

Fonte: elaboración propia.

O intervalo acumulado de prezos mensuais de alugueiro cunha maior proporción de fogares adscritos é o que vai das 10.001 ás 50.000 pts (75% de fogares en alugueiro). A continuación aparece o intervalo acumulado de igual ou menor de 10.000 pts. cun 15% do total. Por último figura o intervalo acumulado de 50.000 a 100.000 pts., que comprende a un 8,75% dos mesmos.

Cadro 28: Prezo dos alugueiros segundo rúas.

	<5.000	5.000-10.000	10.000-30.000	30.000-50.000	50.000-70.000	70.000-100.000	Prezo medio
Rúa Ribadavia	3	1	3	0	1	0	16.875
1ª Travesía Ribadavia	1	0	1	3	0	0	28.500
2ª Travesía Ribadavia	0	1	10	5	0	0	25.468
Trav. de Calazas	0	0	5	1	0	0	23.333
Travesía do Forno	0	0	5	2	1	0	30.000
Rúa Couto Piñeiro	1	0	1	0	1	0	27.500
Travesía Couto Piñeiro	0	1	1	8	1	0	37.045
Rúa Colombia	0	1	2	7	0	0	32.750
Couto S. Honorato menos 11 e 13	1	2	4	1	0	0	17.187
11 e 13 de Couto S. Honorato	0	0	0	1	2	1	61.250

Fonte: elaboración propia. Nota: o prezo medio calcúlase tomando un valor medio para cada intervalo de prezos (2.500, 7.500, 20.000, 40.000, 60.000 e 85.000 pts.) e dividindo o sumatorio entre o número de vivendas de alugueiro de cada rúa.

A estimación da media total dos prezos do barrio é de 28.670 pts., que resultan da suma de sumatorios parciais e a división posterior polo número total de vivendas de alugueiro que respostaron ao cuestionario. Obsérvase gran contraste entre os prezos dos alugueiros máis altos, no 11 e 13 do Couto de San Honorato ou en menor medida na Travesía de Couto Piñeiro, e os máis baixos, na rúa de Ribadavia ou o Couto de San Honorato, excepto números 11 e 13. O resto das rúas terán un comportamento moi similar, podendo salvar as excepcións da Rúa Colombia en canto a altos prezos e a Travesía de Calazas en canto a baixos.

Ademais do réxime de tenza, e par complementar outros estudos na área sobre edificacións, preguntamos no cuestionario polas instalacións coas que contaba cada vivenda. Para a nosa análise tomaremos a perspectiva de estudio das carencias de instalacións.

Recollemos no cadro o tipo de carencias principais que foron apuntadas. Cabe sinalar que ningunha vivenda carece de auga corrente ou cociña, polo que estas instalacións recollidas no cuestionario non se contemplan no cadro.

Cadro 29: Carencia de instalacións nas vivendas: distribución por rúas.

Rúas	Carecen de auga quente	Carecen de baño	Só teñen retrete	Carecen de calefacción
Vázquez Varela	0 -	0 -	0 -	3 (33%)
Barrio de Ribadavia	2 (10%)	2 (10%)	2 (10%)	16 (76%)
1ª Traves. Ribadavia	2 (15%)	2 (15%)	0 -	9 (69%)
2ª Traves. Ribadavia	3 (9%)	1 (3%)	1 (3%)	27 (82%)
Travesía de Calazas	1 (8%)	0 -	0 -	10 (83%)
Travesía do Forno	0 -	0 -	0 -	13 (62%)
Rúa Couto Piñeiro	0 -	0 -	0 -	6 (75%)
Traves. Couto Piñeiro	0 -	0 -	0 -	10 (53%)
Rúa Hortelana	0 -	0 -	0 -	0 -
Travesía Churrera	1 (100%)	0 -	0 -	1 (100%)
Rúa Colombia	1 (3%)	1 (3%)	1 (3%)	35 (90%)
C.S. Honorato exc. 11-13	0 -	0 -	0 -	13 (46%)
11 e 13 Couto S. Honorato	0 -	0 -	0 -	0 -
TOTAL	10 (4%)	6 (3%)	4 (2%)	143 (62%)

Fonte: elaboración propia. Nota: figura entre paréntese a porcentaxe respecto do total de vivendas de cada rúa.

Os números 11 e 13 do Couto de San Honorato e a Rúa Hortelana non manifestan ningunha desta carencias. Entre as restantes rúas atopamos 10 vivendas que carecen de auga quente, 6 que carecen de baño e 4 que só teñen retrete. Estas situacións rexístranse nas rúas de Ribadavia, Colombia, as dúas Travesías de Ribadavia, a Travesía de Calazas e a Travesía Churrera.

Na maior parte das vivendas da área, un 62%, carécese de calefacción. As principais diferencias por rúas neste sentido permítenos clasificar tres grupos:

- As rúas onde o 75% das vivendas ou máis carecen de calefacción: son Colombia, Travesía Churrera, Travesía de Calazas, 2ª Travesía de Ribadavia, Barrio de Ribadavia e rúa de Couto Piñeiro.
- As rúas nas que as vivendas que carecen de calefacción sitúanse no tramo do 50 ao 74%: son a 1ª Travesía de Ribadavia, a Travesía do Forno e a Travesía de Couto Piñeiro.
- As rúas nas que todas as casas ou máis da metade contan con calefacción: son o Couto de San Honorato e Vázquez Varela, así como a rúa Hortelana que, ao igual

que os números 11 e 13 do Couto de San Honorato, conta con calefacción en todas as vivendas habitadas.

Ademais das instalacións referidas ata o momento, recollimos tamén datos sobre a tenza de teléfono fixo e de acceso a internet. Das 229 vivendas, 173 teñen teléfono (75,5%) e 24 contan con acceso a internet (10,5%).

A continuación analizamos as cuestións referidas ao tamaño das vivendas e ao número de estancias das que dispoñen.

Táboa 30: Número de habitacións ou salas na vivenda.

Número de habitacións	Vivendas	% das vivendas
1	12	5,2
2	24	10,5
3	102	44,6
4	53	23,1
5	22	9,6
6 ou máis	16	7
TOTAL	229	100

Fonte: elaboración propia. Nota: habitacións ou salas son todas as estancias a excepción de cociña e baño.

Dos resultados da táboa destaca a porcentaxe de vivendas con tres habitacións, representando perto da metade das entrevistadas (44,6 %). A continuación seguirían as vivendas con catro habitacións (23,1%). Se agrupamos ambas, obtemos unha porcentaxe acumulada do 67,7% do total de respostas. De feito, o número medio de habitacións nas vivendas do barrio, considerando as seis habitacións como número máximo, quedaría entre tres e catro (3,42 habitacións por vivenda). Nun seguinte grupo podemos situar aquelas vivendas con dúas ou cinco habitacións, que suporían arredor dun dez por cento cada unha (10,5% e 9,6% respectivamente). Por último, son máis aillados os casos de vivendas cunha soa habitación ou seis e máis, con porcentaxes cercanas ao seis por cento (5,2% e 7% respectivamente). Se comparamos a estimación da media de habitacións por vivenda (3,42 sen contar coa cociña e o baño) coa estimación media do tamaño da vivenda no barrio (79,47 m²), poderemos atisbar a dimensión media das habitacións.

Para analizar o tamaño das vivendas temos datos de 176 cuestionarios, xa que nos restantes 53 non souberon indicarnos os metros cadrados de que dispuñan. A situación glocal da área é de predominio da vivenda entre 50 e 109 metros cadrados: un 32,4% das vivendas das que

temos datos teñen entre 70 e 89 metros cadrados; séguelle o grupo das que teñen entre 50 e 69 metros, que representan un 23,3%; cun peso menor, o 15,3% das vivendas miden entre 90 e 109.

O intervalo de 30 a 49 metros cadrados presenta unha porcentaxe do 11,4%. Con menor peso estarán as vivendas de 110 a 129 metros e as de 130 ou máis, que representan un 7,4% cada tramo. Cunha porcentaxe moito menor, destacan, sen embargo, as cinco vivendas menores de 30 metros (son un 2,8% do total das vivendas das que obtivemos datos).

Para estimar a media de metros cadrados nas vivendas de cada rúa tomaremos o valor medio de cada intervalo. Con esta estimación poderemos contrastar as diferencias que se dan nas distintas áreas dentro do ámbito estudado. Efectivamente, no grupo das vivendas máis grandes, con máis de 90 metros, inclúense as rúas de Vázquez Varela, cunha media de 116 metros cadrados, a rúa Couto Piñeiro, cunha media de 93,3 metros e os números 11 e 13 do Couto e San Honorato, cunha media de 92,2 metros.

A este grupo seguiríalle o das que miden entre 75 e 89 metros como media: á 1ª (media de 77,2 m.) e 2ª Travesía de Ribadavia (media de 83,6 m.) e á Travesía do Forno (media de 84,7 m.) hai que engadirllas dúas rúas máis, que, sen embargo, teñen un carácter moito máis disperso albergando de forma máis polarizada vivendas grandes e pequenas. Son a rúa Ribadavia (onde obtivemos unha media de 89,8 m.) e o Couto de San Honorato (cunha media de 80 m.).

As rúas con menores medias estimadas son Colombia, cunha media de 60,8 metros, a Travesía de Calazas (con 63,9 metros e maior diversidade interna) e a Travesía de Couto Piñeiro que, cunha media de 67,7 metros, presenta, sen embargo, unha gran polarización entre vivendas máis pequenas e vivendas máis grandes.

Mención especial terá a única vivenda habitada da Travesía Churrera, que ten menos de 30 metros cadrados.

Cadro 31: Metros cadrados das vivendas segundo rúas, en intervalos.

	<30 m	30-49 m	50-69 m	70-89 m	90-109 m	110-129 m	130 e máis	TOTAL
Vázquez Varela	-	-	-	-	3	-	2	5
Rúa Ribadavia	1	1	1	4	1	1	3	12
1ª Travesía Ribadavia	1	-	1	3	3	-	-	8
2ª Travesía Ribadavia	-	2	4	18	6	1	2	33
Trav. de Calazas	2	1	1	4	-	1	-	9
Travesía do Forno	-	2	3	10	3	-	3	21
Rúa Couto Piñeiro	-	-	-	3	2	1	-	6
Travesía Couto Piñeiro	-	8	1	3	6	-	-	18
Rúa Hortelana	-	-	-	2	-	-	-	2
Travesía Churrera	1	-	-	-	-	-	-	1
Rúa Colombia	-	1	21	2	-	-	-	24
Couto S. Honorato menos 11 e 13	-	4	5	3	2	4	1	19
11 e 13 de Couto S. Honorato	-	1	4	5	1	5	2	18
TOTAL	5	20	41	57	27	13	13	176

Fonte: elaboración propia.

Outra forma de abordar a análise das dimensións da vivenda é tomar en conta o número de habitantes de cada unha delas e calcular os metros cadrados por persoa. En intervalos que van de dez en dez metros por persoa atopamos unha alta frecuencia nos intervalos máis baixos: no tramo de 0 a 40 metros por persoa están recollidas o 75,6% da vivendas das que contamos con información (que acenden a 172).

Dentro deste marco, a situación máis frecuente é a das vivendas que proporcionan entre 21 e 30 metros a cada persoa, acadando unha porcentaxe do 32,6%. Séguelle en peso o tramo menor, ata 20 metros/persoa, cun 22,1% de representatividade. No tramo de 31 a 40 a porcentaxe tamén é significativa: 20,9%. En 16 vivendas (9,3%) os metros por habitante sitúanse entre os 41 e os 50. Entre todos os demais tramos, de maior amplitude por persoa, só engloban a outras 26 vivendas das 172 das que temos información.

Cadro 32: Tamaño das vivendas: metros cadrados por persoa.

Intervalos en m²	Número vivendas	% sobre o total
0-20	38	22,1
21-30	56	32,6
31-40	36	20,9
41-50	16	9,3
51-60	5	2,9
61-70	6	3,5
71-80	7	4,1
81-90	4	2,3
91 e máis	4	2,3
TOTAL	172	100

Fonte: elaboración propia.

CALIDADE AMBIENTAL

A funcionalidade residencial é a principal na área de estudio pero, ademais das condicións das vivendas, a calidade deste habitar o barrio virá dada polas condicións do hábitat urbano. Para o seu estudio tomaremos a perspectiva das problemáticas máis que das virtualidades, recollendo as percepcións da poboación enquisada.

Táboa 33: Fenómenos do barrio que afectan negativamente aos seus habitantes.

Grao de afección	Ruídos	Contaminación	Tráfico	Aparcamiento
Moito	11,4 (26)	7,4 (17)	25,3 (58)	36,7 (84)
Algo	14,0 (32)	17,9 (41)	17,9 (41)	14,0 (32)
Nada	74,2 (170)	73,4 (168)	55,5 (127)	48,4 (111)
NS/NC	0,4 (1)	1,3 (3)	1,3 (3)	0,9 (2)
TOTAL	100 (229)	100 (229)	100 (229)	100 (229)
Grao de afección	Carencia de servicios	Destrozos de rúas e edificios	Suciedade nos espacios públicos	
Moito	28,4 (65)	32,3 (74)	41,9 (96)	
Algo	17,4 (40)	27,1 (62)	20,1 (46)	
Nada	53,3 (122)	38,0 (87)	37,1 (85)	
NS/NC	0,9 (2)	2,6 (6)	0,9 (2)	
TOTAL	100 (229)	100 (229)	100 (229)	
Grao de afección	Conflictos con xente do barrio	Drogadicción	Delincuencia e inseguridade	
Moito	2,6 (6)	22,3 (51)	17,0 (39)	
Algo	2,6 (6)	19,2 (44)	25,8 (59)	
Nada	93,0 (213)	57,6 (132)	56,8 (130)	
NS/NC	1,8 (4)	0,9 (3)	0,4 (1)	
TOTAL	100 (229)	100 (229)	100 (229)	

Fonte: elaboración propia. Nota: márcase entre paréntese o número de persoas a que corresponde a porcentaxe.

Podemos primeiro agrupar os fenómenos que afectan negativamente ao barrio en función da porcentaxe de respostas que os sinalan co grao de afección maior (moito), para logo comparar esa escala con outra que derive de sumar os de maior afección cos que veñen caracterizados como “algo”.

Os elementos que se valoran cun maior grao de afección negativa serían (con máis dun 30% das respostas) a suciedade nos espazos públicos (41,9%), o aparcamento (36,7%) e os destrozos en rúas e edificios (32,3%). Entre un 15 e un 30% dos que acadan a valoración “moito” están: a carencia de servizos (28,4%), o tráfico (25,3%), a drogadicción (22%) e a delincuencia e a seguridade (17%). Por último, restarían no grupo inferior ao 15%: ruídos (11,4%), contaminación (7,4%) e conflitos coa xente do bairro (2,6%).

Se agora sumamos a estas porcentaxes as dos que valoran negativamente “algo”, entón varía lixeiramente a clasificación. Nun grupo superior onde a suma de “moito” e “algo” superaría o 55% estarían a suciedade dos espazos públicos (62%) e o destrozo de rúas e edificios (59,4%), ou sexa, as problemáticas de mantemento e adecentamento urbano. Nunha zona intermedia de entre o 30 e o 55% estaría o aparcamento (50,7%), a carencia de servizos (45,8%), o tráfico (43,2%), a delincuencia e inseguridade (42,8%) e a drogadicción (41,5%). Nótese que delincuencia e drogadicción intercambian a súa orde a respecto da escala anterior. Un seguinte grupo que xiraría en torno ao 25% sería o formado polos ruídos (25,4%) e a contaminación (25,3%). No último lugar nas preocupacións dos enquisados estarían os conflitos coa xente do barrio (5,2%).

Cadro 34: Fenómenos do barrio que afectan negativamente segundo rúas, en datos absolutos.

	Ruídos	Contami- nación	Delin- cuencia	Carencia servicios	Tráfico	Aparca- mento	Destrozos	Suciedade	Droga
Rúa Vázquez Varela	6	5	4	3	7	6	5	9	5
Rúa/Barrio de Ribadavia	3	1	4	3	1	1	6	7	6
1ª Travesía de Ribadavia	2	6	7	9	5	7	11	8	11
2ª Travesía de Ribadavia	3	6	19	25	7	24	25	22	21
Travesía de Calazas	3	2	4	5	6	6	6	7	6
Travesía do Forno	5	3	12	10	3	4	19	13	12
Rúa de Couto Piñeiro	6	6	3	2	6	4	5	6	4
Travesía de Couto Piñeiro	3	3	12	11	13	16	10	12	15
Rúa Hortelano	0	0	2	2	2	1	1	1	2
Travesía Churrera	0	0	1	0	0	0	1	1	1
Rúa Colombia	10	9	12	8	25	28	27	30	5
Couto S. Honorato excepto 11-13	6	1	6	7	5	3	3	8	2
11 e 13 Couto S. Honorato	11	16	12	20	19	17	17	18	5

Fonte: elaboración propia. Nota: compréndese como afección negativa tanto a valoración “algo” como “moito”.

A grandes trazos, baseándonos nos datos segundo rúas, podemos constatar como 5 delas presentan unha valoración relativamente uniforme na maior parte dos indicadores. Trataríase das Rúas Vázquez Varela, Travesía de Calazas, Rúa de Couto Piñeiro, Couto de San Honorato e Rúa Hortelana. Ás restantes poderíamolas subdividir entre aquelas que acentúan as cuestións do mantemento urbano e o tránsito (Travesía de Couto Piñeiro e Rúa Colombia), as que fan énfase na dimensión social (Rúa/Bairro de Ribadavia, 1ª Travesía de Ribadavia, Travesía do Forno e Travesía Churrera), e as que se fixan especialmente na carencia de servicios (2ª Travesía de Ribadavia e números 11 e 13 do Couto de San Honorato).

Entre os outros fenómenos (senalados por 14 persoas), destaca a falta de colectores de lixo que se traduce en suciedade nas rúas (senalado por 5 persoas). Outras cuestións puntualizadas por unha ou dúas persoas son: a presenza de cans, o abandono, a falta de

semáforos, o deficiente horario do transporte público, o estado ruinoso dalgunhas vivendas e o mal acceso.

Outro indicador parcial das deiciencias da calidade ambiental e das condicións da vivenda pode ser o número de unidades ddomésticas que teñen decidido mudarse.

Cadro 35: Unidades domésticas que teñen decidido cambiar de vivenda: distribución por rúas.

Rúas	Decidiron cambiar de vivenda	% de vivendas que constestaron a este ítem
Vázquez Varela	1 (3,8%)	2,8%
Barrio de Ribadavia	0 (0%)	6,8%
1ª Traves. Ribadavia	0 (0%)	4,5%
2ª Traves. Ribadavia	3 (11,5%)	18,8%
Travesía de Calazas	0 (0%)	5,1%
Travesía do Forno	6 (23%)	11,9%
Rúa Couto Piñeiro	1 (3,8%)	3,4%
Traves. Couto Piñeiro	2 (7,7%)	10,2%
Rúa Hortelana	0 (0%)	1,1%
Travesía Churrera	0 (0%)	0,6%
Rúa Colombia	4 (15,4%)	13,6%
Couto S. Honorato excepto 11 e 13	3 (11,5%)	10,8%
11 e 13 do Couto S. Honorato	6 (23%)	10,2%
TOTAL	26 (99,7%)	176 (99,8%)

Fonte: elaboración propia.

Vendo os datos absolutos, a Travesía do Forno e os números 11 e 13 do Couto de San Honorato son as dúas rúas onde máis unidades domésticas (6) manifestan que queren mudar de vivenda. A continuación viría a Rúa Colombia con 4, a 2ª Travesía de Ribadavia e o Couto de San Honorato (excepto os números 11 e 13) con 3, a Travesía de Couto Piñeiro con 2, e con 1 as rúas Vázquez Varela e Couto Piñeiro. Agregadamente, serían 26 unidades domésticas sobre un total de 176 que contestaron este indicador, co cal temos unha porcentaxe total do 14,7%.

Se comparamos as porcentaxes por rúas das unidades domésticas que decidiron mudar de vivenda coa porcentaxe por rúas das unidades domésticas que contestaron este ítem, poderemos contrastar o peso desta decisión en cada zona. Así, a maior vontade de mudanza de vivenda atopámola nos números 11 e 13 do Couto de San Honorato e na Travesía do

Forno. En ambos casos, a decisión de mudar de vivenda duplica o peso da súa representación. No extremo contrario atopamos á Rúa de Ribadavia, ás dúas Travesías de Ribadavia e á Travesía de Calazas, cun acusado maior peso na representación que na decisión de mudar de vivenda.

Os lugares a onde teñen decidido mudarse son: a) en 13 casos a outro barrio de Vigo, b) en 6 casos a outra casa no mesmo barrio, c) nun caso a outro lugar de Galicia, d) noutro caso a outro lugar de España, e) e os restantes 5 casos non saben ou non contestaron a esta cuestión.

Mobilidade

Neste capítulo analizamos os principais desprazamentos da poboación da área, atendendo ás actividades de estudio-traballo e compras.

A continuación, abórdase a análise dos medios de transporte que cada individuo utiliza con máis frecuencia, atendendo ás diferencias por sexo e idade.

Finalmente recóllense as percepcións das persoas que responderon ao cuestionario sobre as dificultades de mobilidade peonil dentro da área estudiada.

ANÁLISE DE ATRACTORES DE MOBILIDADE

Entendendo que o estudo-traballo e a realización de compras son as actividades principais en tanto que xeradoras de desprazamentos, abordamos a análise dos distintos medios e os distintos lugares onde se realizan estas actividades, é dicir a onde se despraza a poboación.

Cadro 36: Acceso ao centro de ensino.

	Número escolares/estudiantes	% sobre o total
Andando	47	53,4
En transporte escolar	9	10,2
En transporte público	18	20,5
En transporte privado	14	15,9
TOTAL	88	100

Fonte: elaboración propia.

Das 92 persoas que figuran como escolares ou estudantes, temos datos sobre o medio de transporte que utilizan para achegarse ao centro de ensino de 88. Delas é maioritario o colectivo que vai a pé, o que nos fai presupoñer que a poboación escolar da área estudia nos centros de ensino máis próximos. De entre quen precisan dun medio de transporte motorizado, o grupo menos significativo numericamente son os que usan transporte escolar, cun valor porcentual inferior ao de quen usa transporte privado (10,2% no primeiro caso e 15,9% no segundo). O transporte público é utilizado por un 20,5% da poboación escolar ou estudante, dos cales podemos supoñer que existe un continxente significativo de estudantes de ensino medio non obrigatorio e universitarios, xa que non existen centros destes niveis cercanos e non se conta para estes tramos con servizo de transporte gratuíto.

Cadro 37: Lugar de traballo.

	Número de traballadores/as	% sobre o total
No propio barrio	21	9,0
No centro de Vigo	114	48,9
No extrarradio de Vigo	56	24,0
Fóra de Vigo, noutros concellos	16	6,9
Distintos lugares fóra de Vigo	16	6,9
Distintos lugares dentro de Vigo	10	4,3
TOTAL	233	100

Fonte: elaboración propia.

En máis da metade dos casos, os desprazamentos ao traballo conlevan un traxeto curto: se aos que traballan no propio barrio lles engadimos os que traballan no centro de Vigo obteremos unha porcentaxe do 57,9% (as persoas que responderon ao cuestionario entenden por barrio un área máis ampla que a do PERI e que se identifica con San Roque e ata co Calvario). A seguinte categoría en importancia son os desprazamentos ao lugar de traballo no extrarradio de Vigo (por exemplo na CITROEN e noutras empresas da periferia urbana): son 56 casos que representan o 24%. Tamén dentro do ámbito municipal traballan 10 persoas por distintos lugares (empregos vinculados ao transporte, comercio, etc.).

Entre quen traballan fóra do ámbito municipal de Vigo hai 16 que o fan de forma fixa e outros 16 que teñen un lugar de traballo itinerante (novamente vinculados a sectores como o transporte, a pesca, etc.). Entre ambas categorías representan un 13,8% da poboación traballadora do ámbito do PERI.

Cadro 38: Lugar onde realiza a compra diaria.

	Número de persoas	% sobre o total
No propio barrio	109	41,1
No centro de Vigo	144	54,3
No extrarradio de Vigo	11	4,2
Fóra de Vigo	1	0,4
TOTAL	265	100

Fonte: elaboración propia.

A compra diaria realízase no contorno máis cercano á residencia: no 95,4% dos casos óptase polo comercio de barrio (supermercado da rúa Colombia, mercado do Calvario) e do centro de Vigo (tendendo a buscar as tendas e supermercados máis próximos). As compras no extrarradio ou fóra de Vigo son pouco significativas e probablemente están vinculadas a itinerarios marcados polo traballo ou outras actividades diarias.

Cadro 39: Lugar onde realiza compra diaria segundo xénero.

	Homes		Mulleres	
No propio barrio	33	44,0%	73	40,8
No centro de Vigo	37	49,4	99	55,3
No extrarradio de Vigo	4	5,3	7	3,9
Fóra de Vigo	1	1,3	0	0,0
TOTAL	75	100	179	100

Fonte: elaboración propia.

A compra diaria é asumida en maior medida polas mulleres que polos homes (a relación é aproximadamente de 70% mulleres / 30% homes). Sen embargo, os lugares onde realizan estas compras non difiren sustancialmente en función do xénero.

Cadro 40: Lugar onde realiza a compra semanal.

	Número de persoas	% sobre o total
No propio barrio	45	18,5
No centro de Vigo	119	49,0
No extrarradio de Vigo	75	30,9
Fóra de Vigo	4	1,6
TOTAL	243	100

Fonte: elaboración propia.

A compra semanal tamén se realiza maioritariamente no ámbito máis próximo (propio barrio e centro de Vigo suman unha porcentaxe do 67,5%), pero cun maior peso das compras realizadas na periferia, que representan o 30,9% e responden fundamentalmente á atracción das grandes superficies localizadas na Avda. de Madrid e en Coia (esta información complementaria non foi recollida no cuestionario pero si foi recollida polo equipo de enquisadores).

Cadro 41: Lugar onde realiza compra semanal segundo xénero.

	Homes		Mulleres	
No propio barrio	16	19,1	27	18,5
No centro de Vigo	39	46,4	74	50,7
No extrarradio de Vigo	28	33,3	43	29,4
Fóra de Vigo	1	1,2	2	1,4
TOTAL	84	100	146	100

Fonte: elaboración propia.

No caso da compra semanal tamén existe unha desproporción entre homes e mulleres, anque con menores distancias das rexistradas na compra diaria (aproximadamente o 37% de que din realizar compra semanal son homes e o 63% son mulleres). Non se aprecian diferencias significativas entre o lugar de realización deste tipo de compras en función do xénero, anque no caso dos homes a opción polo extrarradio acada valores porcentuais case catro puntos por enriba respecto das mulleres. Nos estudos existentes sobre estas cuestións soe ser un lugar común vincular a asunción masculina da compra en grandes superficies coa disponibilidad e uso do coche, imprescindible para carretar unha compra grande en distancias relativamente longas. Sen embargo, como agora veremos, no ámbito do PERI, as mulleres fan un uso moito maior do coche privado que os homes.

USO DOS MEDIOS DE TRANSPORTE

Para cada un dos individuos de cada fogar o cuestionario recollía cal era o medio de transporte que máis utilizaba en xeral, sen identificar a finalidade ou o tipo de desprazamento que cada quen realiza, e tentando identificar aqueles medios utilizados con máis frecuencia.

Cadro 42: Medio de transporte que máis utiliza.

	Número de persoas	% sobre o total
Ningún	221	40,5
Autobús	96	17,4
Taxi	12	2,2
Motocicleta ou ciclomotor	14	2,6
Coche	195	35,7
Furgoneta	7	1,3
Outros	2	0,3
TOTAL	546	100

Fonte: elaboración propia.

A primeira cuestión que destaca é a alta porcentaxe de respostas na categoría de ningún medio de transporte, que nos da conta do número de persoas que se desprazan habitualmente a pé, que representan o 40,5%. Despois deste, o grupo máis numeroso é o de persoas que utilizan o coche privado como medio máis habitual para desprazarse: son 195 persoas que representan o 35,7% do total de persoas das que obtivemos información referente a este punto.

Os medios de transporte público (autobús e taxi) son utilizados como medio principal por só un 19,6% da poboación da área.

No Estudio de Mobilidade de Vigo, do Concello de Vigo e VITRASA, ano 2000, contamos con datos sobre medios de transporte usados nos desprazamentos de toda a poboación censada en Vigo (datos obtidos a través dunha enquisa realizada no mes de maio do 2000). Dos 2,19 vixes realizados por cada persoa como media, o 42,5% son viaxes a pé e o restante 57,5% viaxes en medio mecanizado. Se distinguimos entre os medios mecanizados, o máis frecuente é o uso do vehículo privado, cun 40,2%. Seguelle moi lonxe o uso do transporte público que representa un 11,9% das viaxes. O 5,4% restante son outros medios.

Anque os datos se refiren a cuestións distintas (nós preguntamos polo transporte que máis utiliza cada persoa, mentres que no Estudio de Mobilidade de Vigo compútanse o total das viaxes diarias) podemos ver bastantes similitudes nos resultados. Camiñar é o medio de desprazamento utilizado nun 42,5% das viaxes do conxunto da poboación de Vigo e empregado como medio máis frecuente polo 40,5% da poboación do ámbito do PERI. Onde podemos observar máis diferenza entre os índices é no uso do transporte público: medio de desprazamento nun 11,9% das viaxes en Vigo e sinalado como medio máis frecuente para un 19,6% da poboación do PERI.

Fronte ás tendencias xerais nas nosas sociedades, no ámbito do PERI observamos un maior peso do uso do coche privado entre as mulleres: é o medio habitual nos desprazamentos do 46,2% das mulleres e do 30% dos homes. Pola contra, os desprazamentos a pé e en transporte público son máis comúns entre os homes (66,2% do total de homes) que entre as mulleres (49,3% do total de mulleres).

Cadro 43: Medio de transporte segundo xénero.

	Homes		Mulleres	
	Nº	%	Nº	%
Ningún	95	44,6	75	33,6
Autobús	41	19,2	30	13,5
Taxi	5	2,4	5	2,2
Motocicleta ou ciclomotor	5	2,4	6	2,7
Coche	64	30,0	103	46,2
Furgoneta	2	0,9	3	1,4
Outros	1	0,5	1	0,4
TOTAL	213	100	223	100

Fonte: elaboración propia.

Se distinguimos o uso de medios de transporte en función da idade observamos que o uso do autobús é máis frecuente nos tramos de idade que van dos 15 aos 74 anos. Nalgúns destes tramos o autobús ten maior peso que o coche privado: concretamente entre os 15 e os 29 e entre os 60 e os 74 anos. No tramo de 45 a 59 a diferenza é de só dous puntos porcentuais a favor do coche, mentres que no tramo de 30 a 44 anos é onde o uso do automóbil privado é máis alto (case 17 puntos porcentuais con respecto ao uso do autobús nese mesmo tramo).

Respecto doutros medios de transporte só destaca o uso da motocicleta ou ciclomotor concentrado no tramo de 15 a 29 anos, e o feito de que a opción por desprazarse a pé acada

frecuencias significativas en todos os tramos de idade, maiormente nos menores de 15 e nos maiores de 74 e co índice máis baixo entre a poboación de 30 a 44 anos.

Cadro 44: Medio de transporte segundo idade. Valores absolutos, %sobre o total de cada medio utilizado e % sobre o total de cada intervalo de idade.

	0-14	15-29	30-44	45-59	60-74	75 e máis	TOTAL
Ningún	32	39	32	36	38	18	195
	16,4	20,0	16,4	18,5	19,5	9,2	100
	60,4	36,1	25,4	39,55	44,2	66,7	39,7
Autobús	4	25	18	15	20	1	83
	4,8	30,1	21,7	18,1	24,1	1,2	100
	7,5	23,1	14,3	16,5	23,3	3,7	16,9
Taxi	1	2	1	1	4	2	11
	9,1	18,2	9,1	9,1	36,3	18,2	100
	1,9	1,9	0,8	1,1	4,6	7,4	2,2
Motocicleta ou ciclomotor	1	7	2	1	2	0	13
	7,7	53,8	15,4	7,7	15,4	0	100
	1,9	6,5	1,6	1,1	2,3	0	2,7
Coche	15	32	69	36	22	6	180
	8,3	17,8	38,4	20,0	12,2	3,3	100
	28,3	29,6	54,7	39,55	25,6	22,2	36,7
Furgoneta	0	1	4	2	0	0	7
	0	14,3	57,1	28,6	0	0	100
	0	0,9	3,2	2,2	0	0	1,4
Outros	0	2	0	0	0	0	2
	0	100	0	0	0	0	100
	0	1,9	0	0	0	0	0,4
TOTAL	53	108	126	91	86	27	491
	10,8	22,0	25,7	18,5	17,5	5,5	100
	100	100	100	100	100	100	100

Fonte: elaboración propia.

Outra cuestión indicativa do uso dos medios de transporte é a tenza de vehículos privados. O Estudio de Mobilidade de Vigo proporciona datos sobre o número de turismos por cada 1000 fogares (989 no ámbito municipal) e sobre o número de turismos por cada 1000 habitantes (328).

Se establecemos un índice de automóbiles semellante no ámbito do PERI obteremos 817 automóbiles por cada 1000 habitantes e en torno aos 343 automóbiles por cada 1000 habitantes. O primeiro índice é bastante inferior á referencia para todo Vigo e, sen embargo, o segundo é algo superior. Isto débese á baixa media de persoas por fogar rexistrada no ámbito do PERI (2,5 persoas fronte ao dato de 3 persoas ofrecido para o conxunto do municipio polo Estudio de Mobilidade de Vigo). Polo tanto e tomando como referencia a relación número de automóbiles por cada 1000 habitantes, no ámbito do PERI existe un índice de motorización algo superior ao do conxunto de Vigo.

Cadro 45: Número de automóbiles en cada unidade doméstica.

Número de automóbiles	Fogares	% dos fogares
Ningún	83	36,3
1	110	48,0
2	33	14,4
3	1	0,4
4	2	0,9
TOTAL	229	100

Fonte: elaboración propia.

O 63,7% das unidades domésticas enquisadas dispoñen dalgún automóbil. Dentro deste grupo, o subgrupo maioritario é o das unidades domésticas que carecen de praza de garaxe (56,8%). Os que si dispoñen dalgunha praza de garaxe supoñen o 43,2% dos fogares que teñen automóbiles. Agora ben, hai que notar que un 5,5% do total non dispoñen de garaxe para todos os seus vehículos.

Cadro 46: Tenencia de garaxe por parte dos fogares que teñen algún automóbil.

Tenencia de garaxe	Fogares	% dos fogares
Non teñen garaxe	83	56,8
Si teñen garaxe	55	37,7
Teñen, pero non para todos os automóbiles	8	5,5
TOTAL	146	100

Fonte: elaboración propia. Nota: Considérase ter garaxe tanto telo en propiedade como de aluguer ou cedido.

DIFICULTADES DE MOBILIDADE PEONIL NA ÁREA

Entre os exemplos propostos, os/as entrevistados/as aprecian un maior grao de dificultade de cara á mobilidade peonil nas costas (68,1%) e no mal pavimento (57,6%). Os que menor dificultade representan serían o tráfico perigoso (63,8% non aprecian dificultade) e os pasos estreitos (58,1%).

Cadro 47: Dificultades de mobilidade peonil, en % sobre o total de persoas enquisadas.

	Escaleiras	Costas	Pasos estreitos
Aprecian dificultades	48,9 (112)	68,1 (156)	41,9 (96)
Non aprecian dificultades	51,1 (117)	31,9 (73)	58,1 (133)

	Mal pavimento	Sen beirarrúas	Tráfico perigoso
Aprecian dificultades	57,6 (132)	52,8 (121)	36,2 (83)
Non aprecian dificultades	42,4 (97)	47,2 (108)	63,8 (146)

Fonte: elaboración propia. Nota: márcase entre paréntese o número de persoas a que corresponde a porcentaxe.

Apuntáronse outras dificultades de mobilidade: malos acesos e saídas (6 persoas enquisadas), deficiencias na iluminación pública (5 persoas), abandono (4 persoas), obras (3 persoas), defecacións de animais (2 casos), beirarrúas estreitas, e dificultades de acceso para discapacitados (mencionadas por unha soa persoa). Xunto a estas, algunhas persoas enquisadas fixeron mención a dificultades doutro tipo: falta de presión na traída da auga, mal alcantarillado ou a presenza na área de 'chozas' e descampados.

Cadro 48: Dificultades de mobilidade peonil sinaladas segundo rúas.

	Escaleiras	Costas	Pasos Estreitos	Mal Pavimentado	Sen Beirarrúas	Tráfico Perigoso
Rúa Vázquez Varela	6	6	5	6	5	7
Rúa/Barrio de Ribadavia	8	14	9	11	11	1
1ª Travesía de Ribadavia	11	10	9	11	11	7
2ª Travesía de Ribadavia	28	29	25	27	24	7
Travesía de Calazas	7	9	8	6	12	8
Travesía do Forno	10	11	7	12	14	1
Rúa de Couto Piñeiro	0	7	2	5	3	5
Travesía de Couto Piñeiro	4	17	6	14	14	7
Rúa Hortelano	2	2	1	2	2	2
Travesía Churrera	1	1	1	1	1	1
Rúa Colombia	26	19	13	15	14	18
Couto de San Honorato (menos os números 11 e 13)	4	15	1	4	2	5
Números 11 e 13 de Couto de San Honorato	5	16	9	18	8	14
TOTAL	112	156	96	132	121	83

Fonte: elaboración propia.

Facendo agora a análise rúa a rúa, en función das dificultades máximas e mínimas expresadas por cada unha, observamos que as costas son o elemento máis destacado entre as máximas (a maior dificultade para cinco rúas), seguido a distancia pola ausencia de beirarrúas. O mal pavimento, segundo en termos absolutos, só é resaltado como o primeiro factor de dificultade no caso dos números 11 e 13 de Couto de San Honorato. As escaleiras (Rúa Colombia) e o tráfico perigoso (Rúa Vázquez Varela) son as dificultades restantes que ocupan o primeiro lugar para algunha rúa.

Pola contra, a menor repercusión negativa sería a do tráfico perigoso para catro rúas, a dos pasos estreitos para tres, e a das escaleiras para dúas. Abundando no mencionado

anteriormente, o mal pavimento sería incluso destacado na Travesía de Calzadas como o elemento menos importante.

Á hora de agrupar as valoracións das rúas por bloques de dificultades destacadas, vemos que catro rúas presentan respostas bastante equilibradas entre todos os indicadores, é dicir, que non resaltan sobremaneira unha dificultade sobre as outras. Serían a Rúa de Vázquez Varela, a 1ª Travesía de Ribadavia, a Rúa Hortelana e a Travesía Churrera. Logo, entre as que si destacan especialmente algún factor, encontramos afinidades entre a Rúa/Barrio de Ribadavia e a 2ª Travesía de Ribadavia (máxima dificultade as costas, mínima o tráfico perigoso), e entre o Couto de San Honorato e a Rúa Couto Piñeiro (máximo costas e mínimo os pasos estreitos). Das restantes, coinciden na máxima dificultade para a mobilidade peoníl a Travesía de Calzadas e a Travesía do Forno (sen beirarrúas), e na mínima dificultade a Travesía do Couto Piñeiro e os números 11 e 13 do Couto de San Honorato (escaleiras).

Actividade empresarial

O deseño do cuestionario non ía dirixido aos negocios da área, senón aos fogares, xa que a funcionalidade principal no ámbito é a residencial. Sen embargo, a medida que realizabamos o traballo de campo, fomos tomando nota dos distintos inmobles adicados á actividade económica.

Neste breve capítulo presentamos o inventario de negocios da área, distinguindo por sectores e rúas.

INVENTARIO DE NEGOCIOS

Unha parte moi importante da actividade económica da área atópase nas rúas do seu borde. Efectivamente, en Vázquez Varela, Couto de San Honorato e Couto Piñeiro atópanse 10 dos 17 negocios rexistrados no noso traballo de campo. Son, para Vázquez Varela, un ximnasio, unha carnicería e o taller dunha costureira. No Couto de San Honorato hai unha escola infantil, un taller de molduras e un almacén de ferramenta de xardiñeiría. No Couto Piñeiro é onde se dá a maior concentración de negocios, cun bar, unha farmacia e dous talleres, de automóbil e de reparación electrónica.

O Barrio de Ribadavia e a 1ª Travesía de Ribadavia son as únicas rúas do interior da área onde atopamos máis dun centro de actividade. Na primeira rexistramos unha tenda de ultramarinos, un centro de deseño e outro local onde non soubemos identificar o tipo de actividade. Na segunda, un taller de manualidades e unha perruquería.

De forma aillada, rexistramos un taller de troquelado de matrículas na Travesía de Calazas, e outro de carpinteiría na Travesía do Forno.

Se distinguimos os centros localizados segundo o sector de actividade económica, obtemos unha maioría de talleres productivos (carpinteiría, molduras, matrículas, electrónico, mecánico, textil e artesanal). Hai un total de catro adicados á actividade comercial e hosteleira (carnicería, tenda de ultramarinos, farmacia e bar). Outros tres poderían ser englobados na categoría de servizos persoais: ximnasio, perruquería e escola infantil. Por último rexistramos un caso de servizos a empresas: o centro de deseño.

Todos os negocios teñen o carácter de micro-empresas, algunhas das cales moi posiblemente non estean regularizadas.

Conclusións

O deseño do cuestionario non ía dirixido aos negocios da área, senón aos fogares, xa que a funcionalidade principal no ámbito é a residencial. Sen embargo, a medida que realizabamos o traballo de campo, fomos tomando nota dos distintos inmobles adicados á actividade económica.

Neste breve capítulo presentamos o inventario de negocios da área, distinguindo por sectores e rúas.

A. CONXUNTO DA ÁREA

INDICADORES SOCIODEMOGRÁFICOS

Alto grao de avellentamento da poboación.

Índice de dependencia senil do 31% (fronte a un 22,7% en Vigo no 99). Índice de avellentamento do 123,8% (fronte ao 70,1% en Vigo, ano 99).

Alto rango de masculinidade.

A pesar do grao de avellentamento, existe unha proporción bastante equilibrada entre homes e mulleres. O rango de masculinidade é do 96,3% (fonte ao 90,2% do conxunto de Vigo pra 1999).

Niveis educativos similares aos de Vigo, con menor peso do ensino secundario.

Neste grao están un 30,3% da poboación maior de 14 anos (fronte a un 40,2% da poboación de 10 ou máis anos de Vigo no 96). No ámbito do PERI existe un índice algo máis alto que no conxunto de Vigo de titulados universitarios e tamén algo máis alto de persoas con estudos primarios.

COMPOSICIÓN DOS FOGARES

Baixa media de persoas en cada fogar.

A media é de 2,5 persoas por fogar, explicable polo alto índice de fogres unipersoais, que representan o 24%.

Alto índice de persoas maiores entre as que viven soas.

O 48% das persoas que viven soas teñen 60 ou máis anos. Son un total de 26 con máis peso das mulleres que dos homes: 20 mulleres e 6 homes.

INDICADORES SOCIOECONÓMICOS

Porcentaxe de poboación inactiva semellante á de Vigo, con menor peso das amas de casa.

O 50% da poboación é inactiva, cun maior peso, dentro deste grupo, da categoría de pensionistas e mercado menor peso das amas e amos de casa (21,5% dos inactivos fronte a un 34,1% en Vigo, para 1996).

Menor diferenza relativa entre homes e mulleres nas taxas de actividade e desemprego.

A taxa de actividade masculina é do 56,6% (63,9% no ano 96 en Vigo), e a feminina do 43,5% (36,4% en Vigo). Respecto das taxas de desemprego, a masculina é do 14,2% e a feminina do 20,7% (no ano 99 a diferenza en Vigo era de 15,3 puntos porcentuais).

Taxa de desemprego do 18,3%.

Na área hai 51 persoas desempregadas sobre unha poboación activa de 141.

Predominio do emprego nas categorías de menor remuneración do sector servicios.

O perfil de profesións característico é o mercado pola categoría servicios, onde se engloba o 53,2% da poboación ocupada ou parada con emprego anterior (máis de 11 puntos porcentuais por enriba da mesma categoría no conxunto de Vigo). Menor peso relativo das categorías de alto nivel profesional e de industria, construción e transporte. Semellante peso nos traballos non cualificados. Dentro dos servicios destacan os relacionados coa Hostelería, servicios persoais, de protección e seguridade, domésticos e similares, onde se inscribe o 24,2% da poboación ocupada ou con emprego anterior.

Alta porcentaxe de ocupados en situación irregular.

Sumando as persoas autoempregadas que non teñen regularizada a súa situación coa Seguridade Social, e as que traballan por conta allea que non contan con contrato laboral obtemos un 6,2% da poboación ocupada en situación irregular sendo case todas mulleres.

Baixos niveis de ingresos.

Un 11,4% dos fogares contan con ingresos no tramo de 30 a 60 mil pesetas mensuais. Existen dous fogares por debaixo deste índice. A distribución é bastante equilibrada entre os ditintos intervalos que van das 30 ás 300.000, cun maior peso relativo do tramo 150 a 200 mil pesetas, onde se sitúan un 18,3% dos fogares. Tendo en conta que na metade das vivendas onde vive máis dunha persoa son dúas as que aportan ingresos ao fogar, podemos considerar que o feito de que o 58% dos fogares que aportan este dato se sitúen en intervalos inferiores ás 150 mil pesetas mensuais é indicativo non só de baixos ingresos por fogar, senón tamén de baixos ingresos por persoa (baixos salarios ou prestacións).

V I V E N D A

Alta porcentaxe de vivendas en alugueiro.

O 34,9% das vivendas habitadas están en réxime de alugueiro. Sumándolle o 11,4% que son cedidas, obtemos un 46,3% de vivendas que non son habitadas polos seus propietarios.

Rentas de alugueiro baixas.

O 40% das vivendas en alugueiro teñen unha renta mensual entre 10 e 30 mil pesetas. A estimación do prezo medio de alugueiro na área é de 28.670 pesetas mensuais.

Carencia en instalacións básicas.

Hai 10 vivendas que carecen de auga quente e 6 que carecen de cuarto de baño. O 62% das vivendas carecen de calefacción.

Reducido tamaño das vivendas.

Un 11,4% das vivendas teñen entre 30 e 49 metros cadrados. Predominio da vivenda entre 50 e 109 metros. O 32,4% teñen entre 70 e 89 metros cadrados. Entre 50 e 69 metros suman un 23,3%. Con menor peso, as vivendas de 90 a 109 metros representan un 15,3%.

CALIDADE AMBIENTAL

Suciedade nos espacios públicos e destrozos en rúas e edificios como fenomenos máis negativos.

Un 41,9% das persoas que responderon ao cuestionario sinalaron que lles afectaba moi negativamente a suciedade nos espacios públicos, e un 32% os destrozos en rúas e edificios. Se a estas lles engadimos as persoas que sinalaron que lles afectaba 'algo' negativamente, as porcentaxes respectivas ascenden ao 62 e o 59,4%.

MOBILIDADE

Os desprazamentos ao lugar de traballo conlevan maioritariamente traxectos curtos.

O 57,9% das persoas que traballan fóra do fogar o fan no propio barrio ou no centro de Vigo. O 24% o fai no extrarradio de Vigo.

Compras tamén moi próximas.

No 95,4% dos casos a compra diaria realízase no entorno máis próximo. Sucede o mesmo coa compra semanal nun 67,5% de fogares.

Sen embargo o uso do coche como medio máis frecuente acada valores relativamente altos.

A pesar da cercanía do traballo e das compras, o 35,7% das persoas utilizan como medio de transporte máis habitual o coche privado. O 40,5% desprázanse maiormente a pe e só un 17,4% utiliza o autobús como medio máis usual. No barrio hai 343 automóbiles por cada mil habitantes, índice algo superior ao do conxunto de Vigo.

Costas, mal pavimento, ausencia de beirarrúas e escaleiras dificultan a mobilidade peonil.

As costas foron sinaladas como elementos que dificultan a mobilidade por un 68,1% das persoas enquisadas. O mal pavimento por un 57,6%. Con máis presenza nunhas rúas ca noutras, rexistráronse como elementos significativos as escaleiras e a ausencia de beirarrúas, entre outras.

B. DIFERENCIACIÓN POR RÚAS

Mellores condicións de vivenda e máis alto perfil socioeconómico.

Os números 11 e 13 do Couto de San Honorato, a rúa Vázquez Varela e a rúa Couto Piñeiro presentan as mellores condicións de vivenda e perfís socioeconómicos máis elevados. Nos tres casos o tamaño medio da vivenda é superior aos 90 metros cadrados. O réxime de tenza da vivenda é maioritariamente a propiedade. En ningunha das vivendas se sinalan carencias básicas. Xunto coa Travesía de Couto Piñeiro, existe un peso elevado da ocupación no sector servicios non manuais. Son as catro rúas onde se rexistra un nivel de ingresos máis elevado. O que vai distinguir á Travesía de Couto Piñeiro das demais é o tamaño medio da vivendas, moito máis reducido anque con gran disparidade entre unhas e outras. Tamén o maior índice de alugueiros que son, xunto cos dos números 11 e 13 do Couto de San Honorato, os máis altos da área.

Clase traballadora con ingresos medios e deficiencias básicas nalgunhas vivendas.

As rúa Colombia e a Travesía de Calazas presentan características similares en distintos aspectos. Predominan as ocupacións ligadas aos servicios de menor retribución, non cualificados, e da categoría de industria, construción e transporte, cun perfil sociodemográfico con maior presenza relativa de xente nova. Os ingresos son de tipo medio respecto da área. As viendas son as máis pequenas da área, cunha dimensión media de pouco máis de 60 metros cadrados. Os precios dos alugueiros son medios e en ambas rúas preséntanse casos de vivendas con carencias básicas (de auga quente ou cuarto de baño).

Rúas que albergan gran diferenciación interna.

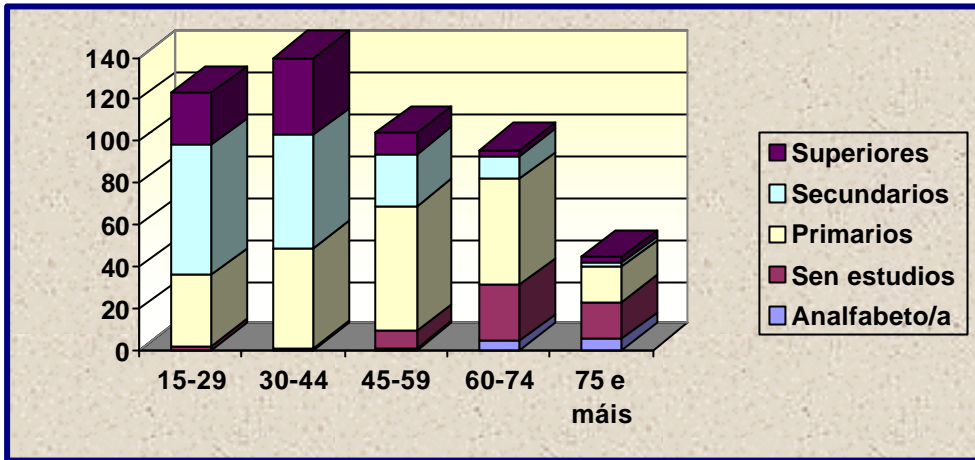
A rúa Ribadavia e o Couto de San Honorato, excepto os números 11 e 13, presentan gran dispersión en diferentes variables como os metros cadrados das vivendas, as categorías socioprofesionais ou os distintos niveis de ingresos (esta última máis marcada na rúa Ribadavia). Comparten ademais os prezos máis baixos de alugueiro de toda a área e un tipo de tenza da vivenda maioritariamente no réxime de propiedade.

Niveis medios, equiparables aos do conxunto da área en moitas variables.

As dúas Travesías de Ribadavia e a Travesía do Forno presentan niveis medios nos metros cadrados das vivendas, nos prezos dos alugueiros, nos niveis de ingresos (con algunha diferenza á baixa na 1ª Travesía de Ribadavia) e na distribución socioprofesional da poboación ocupada (con maior peso dos sectores máis baixos a 2ª travesía de Ribadavia e a destacada presenza de altos profesioanis na travesía do Forno). Comparten o carácter mixto alugueiro-propiedade no que respecta ao réxime de tenza das vivendas e, salvo na Travesía do Forno, rexistran casos de carencias de instalacións básicas.

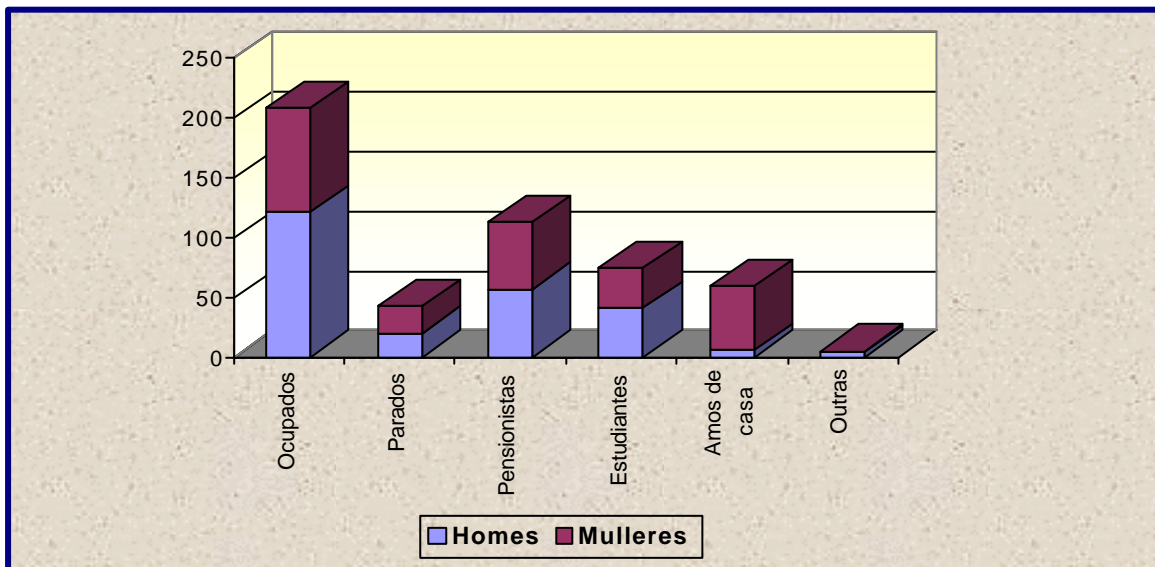
[O reducido número de vivendas habitadas nas travesías Hortelana e Churrera non nos permiten tipificalas]

Gráfico 3: Niveis de estudos rematados segundo idade, en valores absolutos.



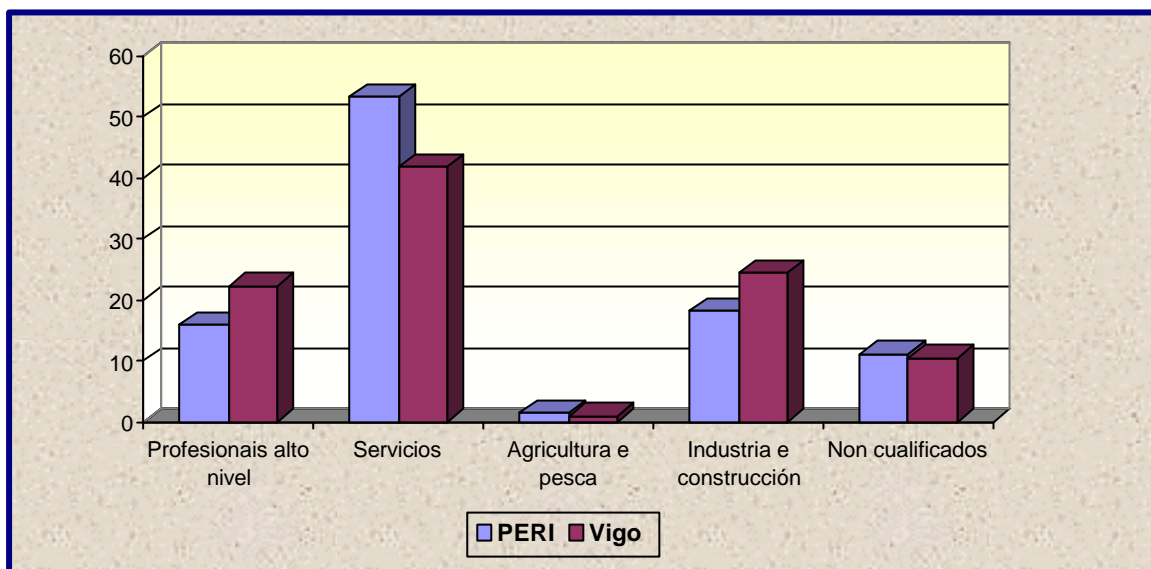
Fonte: elaboración propia.

Gráfico 4: Actividade en función do xénero, en valores absolutos.



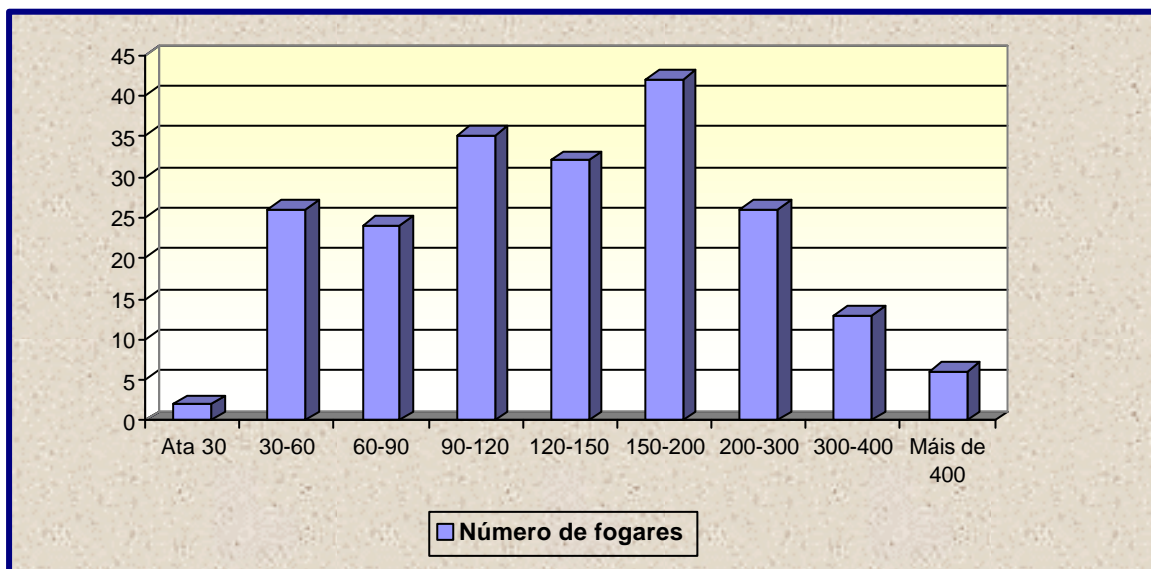
Fonte: elaboración propia.

Gráfico 5: Grupos ocupacionais no ámbito do PERI e en Vigo, en %



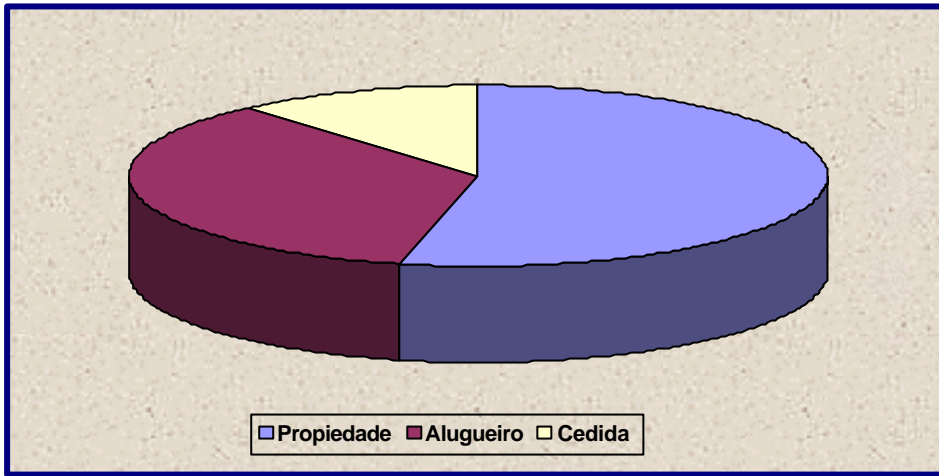
Fonte: elaboración propia e Padrón de Habitantes de 1996.

Gráfico 6: Número de fogares segundo ingresos mensuais, en miles de pesetas.



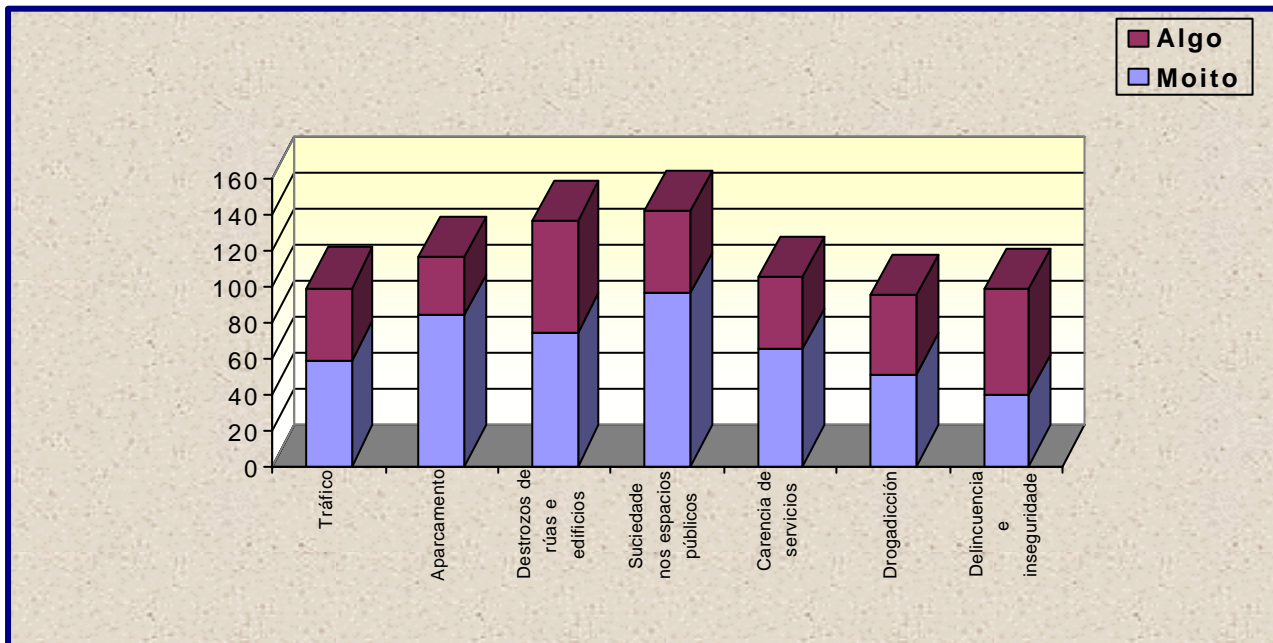
Fonte: elaboración propia.

Gráfico 7: Réxime de tenza da vivenda.



Fonte: elaboración propia.

Gráfico 8: Problemas relativos á calidade ambiental, segundo grao de afección sinalado.



Índice xeral

Obxectivos e metodoloxía	2
<i>Obxectivos</i>	3
<i>Metodoloxía</i>	5
Poboación	8
<i>Aproximación sociodemográfica</i>	9
<i>Composición dos fogares e problemáticas específicas</i>	17
<i>Aproximación socioeconómica</i>	22
Vivenda e condicións ambientais	37
<i>Vivendas: réxime de tenza, instalacións e tamaño</i>	38
<i>Calidade ambiental</i>	47
Mobilidade	52
<i>Análise de atractores de mobilidade</i>	53
<i>Uso dos medios de transporte</i>	57
<i>Dificultades de mobilidade peonil na área</i>	61
Actividade empresarial	64
<i>Inventario de negocios</i>	65
Conclusións	66
A. <i>Conxunto da área</i>	67
B. <i>Diferenciación por rúas</i>	71
Índice xeral	76
Índice de cadros	77
Índice de gráficos	78
Anexo: cuestionario	79

Índice de cadros

Cadro 1: Lugar de residencia anterior	9
Cadro 2: Tempo que leva residindo na súa vivenda actual, en intervalos	10
Cadro 3: Distribución por idade e sexo	12
Cadro 4: Peso dos grupos de idade segundo rúas	13
Cadro 5: Nivel de estudos rematados dos maiores de 14 anos	15
Cadro 6: Nivel de estudos de maiores de 14 anos, segundo grupos de idade	16
Cadro 7: Número de persoas en cada fogar	17
Cadro 8: Distribución por sexo e idade das persoas que viven soas	17
Cadro 9: Tipoloxía de unidades domésticas	18
Cadro 10: Tipos de problemáticas individuais e a súa frecuencia	20
Cadro 11: Problemática por rúas	21
Cadro 12: Distribución da poboación segundo actividade	22
Cadro 13: Actividade en función do xénero	23
Cadro 14: Actividade en función da idade	25
Cadro 15: Distribución da poboación parada e con emprego anterior segundo profesión	26
Cadro 16: Grupos ocupacionais no ámbito do PERI e en Vigo, en %	27
Cadro 17: Profesión segundo xénero	28
Cadro 18: Profesión segundo rúa	30
Cadro 19: Distribución da poboación ocupada segundo situación profesional	31
Cadro 20: Situación profesional segundo xénero	32
Cadro 21: Ingresos mensuais en cada fogar, en pesetas	33
Cadro 22: Número de persoas que aportan ingresos ao fogar	33
Cadro 23: Ingresos mensuais en cada fogar: distribución por rúa	34
Cadro 24: Tipo de tenza da vivenda	38
Cadro 25: Tipo de tenza da vivenda segundo rúa	39
Cadro 26: Cantidade mensual de gasto en hipoteca, en pesetas	40

Cadro 27: Cantidade mensual de gasto en alugueiro, en pesetas	40
Cadro 28: Prezo dos alugueiros segundo rúas	41
Cadro 29: Carencia de instalacións nas vivendas: distribución por rúas	42
Cadro 30: Número de habitacións ou salas na vivenda	43
Cadro 31: Metros cadrados das vivendas segundo rúas, en intervalos	45
Cadro 32: Tamaño das vivendas: metros cadrados por persoa	46
Cadro 33: Fenómenos do barrio que afectan negativamente aos seus habitantes	47
Cadro 34: Fenómenos do barrio que afectan negativamente segundo rúas, en datos absolutos	49
Cadro 35: Unidades domésticas que teñen decidido cambiar de vivenda: distribución por rúas	50
Cadro 36: Acceso ao centro de ensino	53
Cadro 37: Lugar de traballo	53
Cadro 38: Lugar onde realiza a compra diaria	54
Cadro 39: Lugar onde realiza a compra diaria segundo xénero	55
Cadro 40: Lugar onde realiza a compra semanal	55
Cadro 41: Lugar onde realiza a compra semanal segundo xénero	56
Cadro 42: Medio de transporte que máis utiliza	57
Cadro 43: Medio de transporte segundo xénero	58
Cadro 44: Medio de transporte segundo idade. Valores absolutos, % sobre o total de cada medio e % sobre o total de cada intervalo de idade	59
Cadro 45: Número de automóbiles en cada unidade doméstica	60
Cadro 46: Tenza de garaxe por parte dos fogares que teñen algún automóbil	60
Cadro 47: Dificultades de mobilidade peonil, en % sobre o total de persoas enquisadas	61
Cadro 48: Dificultades de mobilidade peonil sinaladas segundo rúas	62

Índice de gráficos

Gráfico 1: Perfil das persoas enquisadas	6
Gráfico 2: Pirámide de idade e sexo	11
Gráfico 3: Niveis de estudos rematados segundo idade, en valores absolutos	73
Gráfico 4: Actividade en función do xénero, en valores absolutos	73
Gráfico 5: Grupos ocupacionais no ámbito do PERI e en Vigo, en %	74
Gráfico 6: Número de fogares segundo ingresos mensuais, en miles de pesetas	74
Gráfico 7: Réxime de tenza da vivenda	75
Gráfico 8: Problemas relativos á calidade ambiental, segundo grao de afección sinalado	75

Anexo: cuestionario
